

บทที่ 2

ผลการดำเนินการตามมาตรการป้องกันและแก้ไขผลกระทบสิ่งแวดล้อมและ มาตรการตรวจสอบผลกระทบสิ่งแวดล้อม

บทที่ 2

ผลการดำเนินการตามมาตรการป้องกันและแก้ไขผลกระทบสิ่งแวดล้อมของโครงการในระยะดำเนินการ

ผลการดำเนินการตามมาตรการป้องกันและแก้ไขผลกระทบสิ่งแวดล้อมของโครงการ ชูการ์ มาร์รีนา รีสอร์ท อาร์ท กระบี่บีช (ส่วนขยาย) ในระยะดำเนินการ แสดงดังตารางที่ 2.1 ตารางที่ 2.1 แบบบรรยายตามผลการปฏิบัติตามมาตรการป้องกัน และแก้ไขผลกระทบสิ่งแวดล้อมของ โครงการ ชูการ์ มาร์รีนา รีสอร์ท อาร์ท กระบี่บีช (ส่วนขยาย)

มาตรการป้องกันและแก้ไขผลกระทบสิ่งแวดล้อม	ผลการปฏิบัติตามมาตรการป้องกันและแก้ไขผลกระทบสิ่งแวดล้อม ช่วงดำเนินการ	ปัญหา อุปสรรค ที่ไม่สามารถปฏิบัติ ตามมาตรการและแนวทางแก้ไข	อ้างอิง
1. ทรัพยากรทางกายภาพ			
1.1 สภาพภูมิประเทศ ไม่มีมาตรการกำหนด	- ไม่มีมาตรการกำหนด	-	-
1.2 ทรัพยากรดินและการเกิดดินถล่ม ไม่มีมาตรการกำหนด	- ไม่มีมาตรการกำหนด	-	-
1.3 ธรณีวิทยา และการเกิดแผ่นดินไหว			รูปภาพที่ 2.37 จุดรวมพล
(1) โครงการจัดให้มีจุดรวมพล 1 จุด อยู่บริเวณด้านหน้าอาคาร B ติดกับอาคารห้องพักขยะรวม มีขนาดพื้นที่ประมาณ 185 ตารางเมตร	- โครงการได้มีการจัดให้มีจุดรวมพลจำนวน 1 จุด โดยมี การติดป้ายบอกพื้นที่จุดรวมพล ซึ่งเพียงพอต่อจำนวนคน ภายในโครงการ	-	
(2) โครงการได้เพิ่มเติมจัดให้มีพื้นที่หลบภัยชั่วคราวบริเวณโถง ทางเดินบริเวณชั้นที่ 4 ของอาคาร A บริเวณโถงทางเดินชั้น ที่ 4 ของอาคาร B และบริเวณโถงทางเดินบริเวณชั้นที่ 5 ของอาคาร A รวมพื้นที่จุดหลบภัยชั่วคราวทั้งสิ้น 226.80 ตารางเมตร	- โครงการได้จัดให้มีพื้นที่หลบภัยชั่วคราวซึ่งอยู่บริเวณโถง ทางเดินชั้น 4 อาคาร A อาคาร A บริเวณโถงทางเดินชั้น 4 อาคาร B และบริเวณโถงทางเดินบริเวณชั้น 5 ของ อาคาร A	-	-

รายงานผลการปฏิบัติตามมาตรการป้องกันและแก้ไขผลกระทบสิ่งแวดล้อมและมาตรการติดตามตรวจสอบคุณภาพสิ่งแวดล้อม

โครงการ ชุมกร มารีนา รีสอร์ท อาร์ท กระบี่ (ส่วนขยาย)

ระยะดำเนินการ ระหว่างเดือนกรกฎาคม - มิถุนายน 2567

ผลการดำเนินการตามมาตรการป้องกันและแก้ไขผลกระทบสิ่งแวดล้อมของโครงการ ชุมกร มารีนา รีสอร์ท อาร์ท กระบี่ (ส่วนขยาย) ในระยะดำเนินการ แสดงดังตารางที่ 2.1 ตารางที่ 2.1 แบบรายงานผลการปฏิบัติตามมาตรการป้องกัน และแก้ไขผลกระทบสิ่งแวดล้อมของ โครงการ ชุมกร มารีนา รีสอร์ท อาร์ท กระบี่ (ส่วนขยาย) (ต่อ)

มาตรการป้องกันและแก้ไขผลกระทบสิ่งแวดล้อม	ผลการปฏิบัติตามมาตรการป้องกันและแก้ไขผลกระทบสิ่งแวดล้อม ช่วงดำเนินการ	ปัญหา อุปสรรค ที่ไม่สามารถปฏิบัติตามมาตรการและแนวทางแก้ไข	อ้างอิง
1.3 ธรณีวิทยา และการเกิดแผ่นดินไหว			
(3) จัดให้มีแผนผังเส้นทางอพยพหนีภัยไปยังจุดรวมพลติดไว้บริเวณทางเดินในอาคาร	<ul style="list-style-type: none"> - โครงการมีการติดตั้งแบบแปลนที่แสดงตำแหน่งของระบบป้องกันอัคคีภัยและเส้นทางอพยพหนีภัยจะไว้บริเวณประตูห้องพักรูทห้อง ซึ่งอยู่ในตำแหน่งที่สามารถมองเห็นได้ชัดเจน - โครงการติดตั้งป้ายทางออกฉุกเฉินไว้ภายในโครงการมองเห็นได้ชัดเจน เพื่อให้ผู้อยู่อาศัยสามารถอพยพไปยังจุดที่ปลอดภัยได้ เมื่อเกิดเหตุฉุกเฉิน 	-	รูปภาพที่ 2.36 ผังเส้นทางอพยพหนีภัย
(4) จัดเส้นทางหนีภัยไว้ภายในบริเวณโครงการ เมื่อเกิดเหตุการณ์ภัยพิบัติขึ้นผู้อาศัยในพื้นที่โครงการก็สามารถอพยพไปยังจุดที่ปลอดภัยได้อย่างรวดเร็วและไม่เกิดการชุมนุม	<ul style="list-style-type: none"> - เตรียมพร้อมประสานงานกับหน่วยงานที่รับผิดชอบหากเกิดธรณีภัยพิบัติ ได้แก่ หน่วยงานบรรเทาสาธารณภัย เพื่อให้ความช่วยเหลือผู้อาศัยในการอพยพออกจากอาคารได้ทันทั่วทั้ง 	-	รูปภาพที่ 2.40 ป้ายทางออกฉุกเฉิน
(5) เตรียมพร้อมประสานงานกับหน่วยงานที่รับผิดชอบหากเกิดธรณีภัยพิบัติ ได้แก่ หน่วยงานบรรเทาสาธารณภัย เพื่อให้ความช่วยเหลือผู้อาศัยในการอพยพออกจากอาคารได้ทันทั่วทั้ง	<ul style="list-style-type: none"> - โครงการเตรียมพร้อมประสานงานกับหน่วยงานที่เกี่ยวข้องหากเกิดกรณีแผ่นดินไหว โดยมีการรวบรวมหมายเลขโทรศัพท์ของหน่วยงานที่เกี่ยวข้องจัดไว้ภายในโครงการ และมีเจ้าหน้าที่ฝ่ายอาคารเป็นผู้นำดำเนินการติดต่อประสานงานเมื่อเกิดเหตุฉุกเฉิน 	-	รูปภาพที่ 2.38 เบอร์โทรศัพท์ฉุกเฉิน
(6) ติดป้ายประชาสัมพันธ์ เพื่อให้ความรู้ด้านการปฏิบัติตนกรณีเกิดธรณีภัยพิบัติแก่ผู้พักอาศัยในโครงการ	<ul style="list-style-type: none"> - โครงการมีการติดป้ายประชาสัมพันธ์ให้ความรู้แก่ผู้พักอาศัยด้านการปฏิบัติตน กรณีเกิดภัยพิบัติ 	-	รูปภาพที่ 2.41 ป้ายประชาสัมพันธ์เรื่องแผ่นดินไหว
(7) ติดตามข่าวสารเป็นประจำเพื่อเตรียมการป้องกันได้ทันเหตุการณ์	<ul style="list-style-type: none"> - โครงการมีการมีเจ้าหน้าที่บุคคลเป็นผู้ดูแลและติดตามข่าวสารเพื่อแจ้งให้ผู้พักอาศัยทราบ 	-	-

ผลการดำเนินการตามมาตรการป้องกันและแก้ไขผลกระทบสิ่งแวดล้อมของโครงการ ชูการ์ มาร์รีนา รีสอร์ทท ออร์ต กระบี่ (ส่วนขยาย) ในระยะดำเนินการ แสดงดังตารางที่ 2.1 ตารางที่ 2.1 แบบรายงานผลการปฏิบัติตามมาตรการป้องกัน และแก้ไขผลกระทบสิ่งแวดล้อมของ โครงการ ชูการ์ มาร์รีนา รีสอร์ทท ออร์ต กระบี่ (ส่วนขยาย) (ต่อ)

มาตรการป้องกันและแก้ไขผลกระทบสิ่งแวดล้อม	ผลการปฏิบัติตามมาตรการป้องกันและแก้ไขผลกระทบสิ่งแวดล้อม ช่วงดำเนินการ	ปัญหา อุปสรรค ที่ไม่สามารถปฏิบัติตามมาตรการและแนวทางแก้ไข	อ้างอิง
<p>1.3 ธรณีวิทยา และการเกิดแผ่นดินไหว</p> <p>(8) โครงการจะมีการให้ความรู้ด้านการทำนายภัยที่เกิดจากสึนามิ ให้แก่ผู้พักอาศัยและพนักงานของโครงการ โดยจัดทำแผ่นพับประชาสัมพันธ์คำแนะนำในการปฏิบัติตัว หากเกิดสึนามิ</p> <p>(9) จัดให้มีการซ้อมแผนอพยพหนีภัยของผู้พักอาศัยและผู้พักอาศัยในโครงการด้วย หรือหากจังหวัดมีการฝึกซ้อมอพยพหนีภัย พนักงานของโครงการจะต้องเข้าร่วมโครงการดังกล่าวด้วย เพื่อให้เกิดความเข้าใจและปฏิบัติตามได้ถูกต้องเมื่อเกิดเหตุการณ์จริงขึ้น และให้มีการซักซ้อมอย่างน้อยปีละ 1 ครั้ง</p>	<p>- โครงการมีการติดป้ายประชาสัมพันธ์ให้ความรู้แก่ผู้พักอาศัยเรื่องการหนีภัยจากสึนามิ</p> <p>- โครงการได้จัดให้มีการซ้อมอพยพหนีภัย ให้แก่พนักงานภายในโครงการ ปีละ 1 ครั้ง โดยในรอบเดือนมกราคม - มิถุนายน 2567 ทางโครงการยังไม่ได้ดำเนินการซ้อมอพยพหนีภัย ซึ่งดำเนินการล่าสุดเมื่อวันที่ 6 กันยายน 2566</p>	-	<p>รูปภาพที่ 2.42 ป้ายประชาสัมพันธ์ การหนีภัยจากสึนามิ</p> <p>เอกสารแนบที่ 7 แผนอพยพเมื่อเกิดภัยพิบัติสึนามิ</p> <p>รูปภาพที่ 2.52 การซ้อมอพยพหนีไฟ</p>

รายงานผลการปฏิบัติตามมาตรการป้องกันและแก้ไขผลกระทบสิ่งแวดล้อมและมาตรการติดตามตรวจสอบคุณภาพสิ่งแวดล้อม

โครงการ ชูการ์ มาร์รินา รีสอร์ท อาร์ท กระนวนปีช (ส่วนขยาย)

ระยะดำเนินการ ระหว่างเดือนกรกฎาคม - มิถุนายน 2567

ผลการดำเนินการตามมาตรการป้องกันและแก้ไขผลกระทบสิ่งแวดล้อมของโครงการ ชูการ์ มาร์รินา รีสอร์ท อาร์ท กระนวนปีช (ส่วนขยาย) ในระยะดำเนินการ แสดงดังตารางที่ 2.1 ตารางที่ 2.1 แบบรายงานผลการปฏิบัติตามมาตรการป้องกัน และแก้ไขผลกระทบสิ่งแวดล้อมของ โครงการ ชูการ์ มาร์รินา รีสอร์ท อาร์ท กระนวนปีช (ส่วนขยาย) (ต่อ)

มาตรการป้องกันและแก้ไขผลกระทบสิ่งแวดล้อม	ผลการปฏิบัติตามมาตรการป้องกันและแก้ไขผลกระทบสิ่งแวดล้อม ช่วงดำเนินการ	ปัญหา อุปสรรค ที่ไม่สามารถปฏิบัติ ตามมาตรการและแนวทางแก้ไข	อ้างอิง
<p>1.4 คุณภาพอากาศ</p> <p>(1) ติดป้ายให้ผู้ใช้บริการดับเครื่องยนต์ในกรณีที่ไม่มีการ ขับเคลื่อน เช่น กรณีที่จอดรถผู้พักอาศัยคนอื่น และลด ความเร็วของยานพาหนะภายในโครงการเพื่อลดปัญหา เรื่องฝุ่นฟุ้งกระจาย</p> <p>(2) จัดพื้นที่สีเขียวขนาด 1,446.79 ตารางเมตร โดยรอบพื้นที่ โครงการ รวมทั้งดูแลรักษาและเพิ่มพื้นที่สีเขียวบริเวณ พื้นที่ว่าง เพื่อให้ช่วยลดซับมสสารที่เกิดจากยานพาหนะที่ เข้ามาในพื้นที่โครงการ</p> <p>(3) จำกัดความเร็วของรถภายในโครงการ เพื่อป้องกันการฟุ้ง กระจายของฝุ่นบริเวณผิวถนน โดยติดป้ายจำกัดความเร็ว</p> <p>(4) ทำความสะอาดถนนภายในโครงการ โดยการล้างถนน เป็นประจำ เพื่อป้องกันการฟุ้งกระจายของฝุ่นบริเวณผิว ถนน</p>	<p>ผลการปฏิบัติตามมาตรการป้องกันและแก้ไขผลกระทบ สิ่งแวดล้อม ช่วงดำเนินการ</p> <ul style="list-style-type: none"> - โครงการได้ติดตั้งป้ายดับเครื่องยนต์ ไว้บริเวณลานจอดรถ ของโครงการ เพื่อให้ผู้ที่เข้ามาภายในโครงการมองเห็นได้ ชัดเจน รวมถึงมีการติดป้ายจำกัดความเร็ว เพื่อลดปัญหา เรื่องฝุ่นที่เกิดขึ้น - ทางโครงการได้จัดให้มีพื้นที่สีเขียวตามที่กำหนดไว้ใน มาตรการ โดยมีการปลูกพืชคลุมดินบริเวณพื้นที่ว่างเพื่อ เพื่อให้ช่วยลดซับมสสารที่เกิดจากยานพาหนะที่เข้ามาใน พื้นที่โครงการและจัดให้มีคนสวนดูแลตลอดระยะเวลา ดำเนินการ - โครงการมีการติดตั้งป้ายจำกัดความเร็วไว้ภายในโครงการ เพื่อป้องกันการฟุ้งกระจายของฝุ่น - ทางโครงการได้มีการล้างทำความสะอาดถนนตามความ เหมาะสม เพื่อป้องกันการฟุ้งกระจายของฝุ่น 	<p>-</p> <p>-</p> <p>-</p> <p>-</p>	<p>รูปภาพที่ 2.20 ป้ายดับเครื่องยนต์ รูปภาพที่ 2.19 ป้ายจำกัดความเร็ว</p> <p>รูปภาพที่ 2.1 พื้นที่สีเขียวและงาน ส่วน</p> <p>รูปภาพที่ 2.19 ป้ายจำกัดความเร็ว</p> <p>รูปภาพที่ 2.6 การล้างทำความสะอาด ถนน</p>

รายงานผลการปฏิบัติตามมาตรการป้องกันและแก้ไขผลกระทบสิ่งแวดล้อมและมาตรการติดตามตรวจสอบคุณภาพสิ่งแวดล้อม

โครงการ ชูการ์ มาร์รีนา รีสอร์ท อาร์ท กระบี่ (ส่วนขยาย)

ระยะดำเนินการ ระหว่างเดือนกรกฎาคม - มิถุนายน 2567

ผลการดำเนินการตามมาตรการป้องกันและแก้ไขผลกระทบสิ่งแวดล้อมของโครงการ ชูการ์ มาร์รีนา รีสอร์ท อาร์ท กระบี่ (ส่วนขยาย) ในระยะดำเนินการ แสดงดังตารางที่ 2.1 ตารางที่ 2.1 แบบรายงานผลการปฏิบัติตามมาตรการป้องกัน และแก้ไขผลกระทบสิ่งแวดล้อมของ โครงการ ชูการ์ มาร์รีนา รีสอร์ท อาร์ท กระบี่ (ส่วนขยาย) (ต่อ)

มาตรการป้องกันและแก้ไขผลกระทบสิ่งแวดล้อม	ผลการปฏิบัติตามมาตรการป้องกันและแก้ไขผลกระทบสิ่งแวดล้อม ช่วงดำเนินการ	ปัญหา อุปสรรค ที่ไม่สามารถปฏิบัติตามมาตรการและแนวทางแก้ไข	อ้างอิง
<p>1.5 เสี่ยงและความเสี่ยงต่อเนื่อง</p> <p>(1) จำกัดความเร็วของรถยนต์ภายในพื้นที่โครงการให้ไม่เกิน 30 กิโลเมตร/ชั่วโมง</p> <p>(2) ทำป้ายประชาสัมพันธ์ให้ดับเครื่องยนต์เมื่อจอด</p> <p>(3) ปลุกต้นไม้ยืนต้น ได้แก่ ต้นตะเคียน ต้นสาเก ต้นหนวด ปลาหมึกยักษ์ ต้นลิทเทิล ต้นมะพร้าว ต้นหมากเขียว ต้นตะแบก และต้นกะทิง เป็นรั้วกันเสียงโดยการ</p>	<p>โครงการมีการติดตั้งป้ายจำกัดความเร็วไว้บริเวณที่มองเห็นได้ชัดเจน เพื่อควบคุมความเร็วของรถภายในโครงการ</p> <p>โครงการมีการติดตั้งป้ายดับเครื่องยนต์ของโครงการ ซึ่งสามารถบริเวณพื้นที่สำหรับจอดรถของโครงการ ซึ่งสามารถมองเห็นได้ชัดเจน</p> <p>โครงการมีการปลูกไม้ยืนต้นเป็นรั้วกันเสียงรอบโครงการ และได้จัดให้มีคนคอยดูแลตลอดระยะดำเนินการ</p>	<p>-</p> <p>-</p> <p>-</p>	<p>รูปภาพที่ 2.19 ป้ายจำกัดความเร็ว</p> <p>รูปภาพที่ 2.20 ป้ายดับเครื่องยนต์</p> <p>รูปภาพที่ 2.1 รั้วสีเขียวและงานสวน</p>

รายงานผลการปฏิบัติตามมาตรการป้องกันและแก้ไขผลกระทบสิ่งแวดล้อมและมาตรการติดตามตรวจสอบคุณภาพสิ่งแวดล้อม

โครงการ ชูการ์ มาร์รีนา รีสอร์ทท ออร์ต กระรนบึช (ส่วนขยาย)

ระยะดำเนินการ ระหว่างเดือนมกราคม - มิถุนายน 2567

ผลการดำเนินการตามมาตรการป้องกันและแก้ไขผลกระทบสิ่งแวดล้อมของโครงการ ชูการ์ มาร์รีนา รีสอร์ทท ออร์ต กระรนบึช (ส่วนขยาย) ในระยะดำเนินการ แสดงดังตารางที่ 2.1 ตารางที่ 2.1 แบบรายงานผลการปฏิบัติตามมาตรการป้องกัน และแก้ไขผลกระทบสิ่งแวดล้อมของ โครงการ ชูการ์ มาร์รีนา รีสอร์ทท ออร์ต กระรนบึช (ส่วนขยาย) (ต่อ)

มาตรการป้องกันและแก้ไขผลกระทบสิ่งแวดล้อม	ผลการปฏิบัติตามมาตรการป้องกันและแก้ไขผลกระทบสิ่งแวดล้อม ช่วงดำเนินการ	ปัญหา อุปสรรค ที่ไม่สามารถปฏิบัติ ตามมาตรการและแนวทางแก้ไข	อ้างอิง
2. ทรัพยากรชีวภาพ			
2.1 นิเวศวิทยาทางบก	ไม่มีมาตรการกำหนด	- ไม่มีมาตรการกำหนด	-
2.2 นิเวศวิทยาทางน้ำ	(1) โครงการจะแสดงขอบเขตของลำรางสาธารณะให้ชัดเจน และต้องไม่นำมาใช้ประโยชน์ส่วนตน เว้นแต่ได้รับอนุญาต จากหน่วยงานที่เกี่ยวข้อง (2) โครงการจะไม่รบกวนลำห้วยหรือการทำไร่ใดๆ ที่ขัดขวางการ ระบบน้ำในเขตลำรางสาธารณะ (3) จัดให้มีการปลูกต้นไม้เพื่อเป็นแนวรั้ว Buffer บริเวณพื้นที่ ติดลำรางสาธารณะ (4) ให้ความร่วมมือกับหน่วยงานท้องถิ่นหากมีการขุดลอกลำ ราง	- พื้นที่โครงการมีการแบ่งเขตอย่างชัดเจน มีรั้วกั้นแบ่งกัน รอบพื้นที่โครงการ และจัดให้มีการปลูกต้นไม้เป็นแนวรั้ว โดยรอบ โดยโครงการไม่เข้ารบกวนพื้นที่เขตของลำราง สาธารณะ	-
2.3 นิเวศวิทยาทางทะเล	ไม่มีมาตรการกำหนด	- ไม่มีมาตรการกำหนด	-

รายงานผลการปฏิบัติตามมาตรการป้องกันและแก้ไขผลกระทบสิ่งแวดล้อมและมาตรการติดตามตรวจสอบคุณภาพสิ่งแวดล้อม

โครงการ ชูการ์ มาร์รีนา รีสอร์ทท อาร์ท กระบี่บีช (ส่วนขยาย)

ระยะดำเนินการ ระหว่างเดือนมกราคม - มิถุนายน 2567

ผลการดำเนินการตามมาตรการป้องกันและแก้ไขผลกระทบสิ่งแวดล้อมของโครงการ ชูการ์ มาร์รีนา รีสอร์ทท อาร์ท กระบี่บีช (ส่วนขยาย) ในระยะดำเนินการ แสดงดังตารางที่ 2.1 ตารางที่ 2.1 แบบรายงานผลการปฏิบัติตามมาตรการป้องกัน และแก้ไขผลกระทบสิ่งแวดล้อมของ โครงการ ชูการ์ มาร์รีนา รีสอร์ทท อาร์ท กระบี่บีช (ส่วนขยาย) (ต่อ)

มาตรการป้องกันและแก้ไขผลกระทบสิ่งแวดล้อม	ผลการปฏิบัติตามมาตรการป้องกันและแก้ไขผลกระทบสิ่งแวดล้อม ช่วงดำเนินการ	ปัญหา อุปสรรค ที่ไม่สามารถปฏิบัติตามมาตรการและแนวทางแก้ไข	อ้างอิง
3. คุณค่าการใช้ประโยชน์ของมนุษย์			
3.1 การใช้ประโยชน์ที่ดิน			
3.1.1 การใช้ประโยชน์ที่ดินในปัจจุบัน	ไม่มีมาตรการกำหนด	-	-
3.1.2 การใช้ประโยชน์ที่ดินตามผังเมืองรวม จังหวัดภูเก็ต พ.ศ. 2554 และฉบับแก้ไขเพิ่มเติม (ฉบับที่ 4) พ.ศ. 2558	ไม่มีมาตรการกำหนด	-	-
3.1.3 การใช้ประโยชน์ที่ดินตามเขตพื้นที่และมาตรการคุ้มครองสิ่งแวดล้อม	ไม่มีมาตรการกำหนด	-	-
3.1.4 การใช้ประโยชน์ที่ดินตามกฎหมายกระทรวงฉบับที่ 20 (พ.ศ. 2532) ออกตามความในพระราชบัญญัติควบคุมอาคาร พ.ศ. 2522	ไม่มีมาตรการกำหนด	-	-

รายงานผลการปฏิบัติตามมาตรการป้องกันและแก้ไขผลกระทบสิ่งแวดล้อมและมาตรการติดตามตรวจสอบคุณภาพสิ่งแวดล้อม

โครงการ ชูการ์ มาร์รินา รีสอร์ท อาร์ท กระนวนบ๊ช (ส่วนขยาย)
ระยะดำเนินการ ระหว่างเดือนมกราคม - มิถุนายน 2567

ผลการดำเนินการตามมาตรการป้องกันและแก้ไขผลกระทบสิ่งแวดล้อมของโครงการ ชูการ์ มาร์รินา รีสอร์ท อาร์ท กระนวนบ๊ช (ส่วนขยาย) ในระยะดำเนินการ แสดงดังตารางที่ 2.1 ตารางที่ 2.1 แบบรายงานผลการปฏิบัติตามมาตรการป้องกัน และแก้ไขผลกระทบสิ่งแวดล้อมของ โครงการ ชูการ์ มาร์รินา รีสอร์ท อาร์ท กระนวนบ๊ช (ส่วนขยาย) (ต่อ)

มาตรการป้องกันและแก้ไขผลกระทบสิ่งแวดล้อม	ผลการปฏิบัติตามมาตรการป้องกันและแก้ไขผลกระทบสิ่งแวดล้อม ช่วงดำเนินการ	ปัญหา อุปสรรค ที่ไม่สามารถปฏิบัติ ตามมาตรการและแนวทางแก้ไข	อ้างอิง
<p>3.2 การลดขนาดชุมชนสง</p> <p>(1) จัดให้มีระบบการจราจรที่ปลอดภัย โดยติดตั้งป้ายแสดงทิศทางเดินรถ และกระบอกโค้งบริเวณทางเข้า-ออกภายในพื้นที่โครงการ</p> <p>(2) ติดตั้งป้ายจำกัดความเร็วภายในพื้นที่โครงการ</p> <p>(3) ควบคุมการจราจรบริเวณทางเข้า-ออกพื้นที่โครงการ โดยจัดให้เจ้าหน้าที่รักษาความปลอดภัยควบคุมดูแลและตรวจรถเข้า-ออกตลอดเวลา</p> <p>(4) จัดให้มีระบบไฟฟ้าส่องสว่าง บริเวณทางเข้า-ออกโครงการ และทางจราจรให้เพียงพอ</p> <p>(5) จัดให้มีที่จอดรถยนต์ จำนวน 44 คัน เพื่อเป็นการป้องกันไม่ให้เกิดของผู้พักอาศัยในโครงการจอดรถกีดขวางเส้นทางการจราจรภายนอกโครงการ</p> <p>(6) ห้ามจอดรถทุกชนิดบริเวณทางเข้าออกโครงการบนถนนสาธารณะ และบริเวณไหล่ทางด้านหน้าโครงการ</p> <p>(7) ติดตั้งป้ายโครงการ ลูกศรแสดงทิศทางบริเวณเข้า-ออกโครงการ ที่สามารถมองเห็นได้อย่างชัดเจน และในระยะเวลาที่จะชะลอได้ทันก่อนเข้าสู่โครงการได้อย่างปลอดภัย</p>	<p>ผลการปฏิบัติตามมาตรการป้องกันและแก้ไขผลกระทบสิ่งแวดล้อม ช่วงดำเนินการ</p> <ul style="list-style-type: none"> - โครงการมีเจ้าหน้าที่รักษาความปลอดภัยคอยดูแลการจราจร พร้อมทั้งมีสัญญาณแสดงทิศทางการเดินรถบนพื้นทาง บริเวณทางเข้า-ออก - โครงการมีการติดตั้งป้ายจำกัดความเร็วไว้บริเวณที่มองเห็นได้ชัดเจน - โครงการมีเจ้าหน้าที่รักษาความปลอดภัยคอยดูแลการจราจรภายในโครงการอยู่ตลอด 24 ชั่วโมง - โครงการมีการติดตั้งไฟฟ้าส่องสว่างบริเวณทางเข้า-ออกและภายในพื้นที่โครงการ ซึ่งสว่างเพียงพอต่อการจราจร - โครงการจัดให้มีที่จอดรถ สำหรับผู้เข้าพักอาศัย ซึ่งเพียงพอต่อความต้องการของผู้พักอาศัยภายในโครงการ - บริเวณทางเข้า-ออก และบริเวณไหล่ทางด้านหน้าโครงการเป็นพื้นที่ห้ามจอด - โครงการมีการติดตั้งป้ายโครงการ ที่สามารถมองเห็นได้อย่างชัดเจน ในระยะทางที่จะชะลอได้ทัน ก่อนเข้าสู่โครงการ 	<p>-</p> <p>-</p> <p>-</p> <p>-</p> <p>-</p> <p>-</p>	<p>รูปภาพที่ 2.12 เจ้าหน้าที่รักษาความปลอดภัย</p> <p>รูปภาพที่ 2.17 สัญญาณจราจร</p> <p>รูปภาพที่ 2.19 ป้ายจำกัดความเร็ว</p> <p>รูปภาพที่ 2.12 เจ้าหน้าที่รักษาความปลอดภัย</p> <p>รูปภาพที่ 2.15 ไฟฟ้าส่องสว่างบริเวณทางเข้า-ออก</p> <p>รูปภาพที่ 2.16 พื้นที่จอดรถ</p> <p>รูปภาพที่ 2.14 ทางเข้า-ออกโครงการ</p> <p>รูปภาพที่ 2.13 ป้ายโครงการ</p>

รายงานผลการปฏิบัติตามมาตรการป้องกันและแก้ไขผลกระทบสิ่งแวดล้อมและมาตรการติดตามตรวจสอบคุณภาพสิ่งแวดล้อม

โครงการ ชูการ์ มาร์รีนา รีสอร์ทท อาร์ท กระบี่บีช (ส่วนขยาย)

ระยะดำเนินการ ระหว่างเดือนมกราคม - มิถุนายน 2567

ผลการดำเนินการตามมาตรการป้องกันและแก้ไขผลกระทบสิ่งแวดล้อมของโครงการ ชูการ์ มาร์รีนา รีสอร์ทท อาร์ท กระบี่บีช (ส่วนขยาย) ในระยะดำเนินการ แสดงดังตารางที่ 2.1

ตารางที่ 2.1 แบบรายงานผลการปฏิบัติตามมาตรการป้องกัน และแก้ไขผลกระทบสิ่งแวดล้อมของ โครงการ ชูการ์ มาร์รีนา รีสอร์ทท อาร์ท กระบี่บีช (ส่วนขยาย) (ต่อ)

มาตรการป้องกันและแก้ไขผลกระทบสิ่งแวดล้อม	ผลการปฏิบัติตามมาตรการป้องกันและแก้ไขผลกระทบสิ่งแวดล้อม ช่วงดำเนินการ	ปัญหา อุปสรรค ที่ไม่สามารถปฏิบัติตามมาตรการและแนวทางแก้ไข	อ้างอิง
3.3 การใช้น้ำ (1) โครงการจะมีถังเก็บน้ำสำรองที่รวมปริมาณน้ำที่กักเก็บไว้ในโครงการทั้งหมด 294.02 ลูกบาศก์เมตร (2) จัดให้มีท่อรับน้ำจากกรรบริทุกน้ำเอกชน เข้าสู่ระบบปรับปรุงคุณภาพน้ำแยกเป็นถังตกตะกอน ปริมาตร 14.30 ลูกบาศก์เมตร และไหลสลับกันในถังเก็บน้ำดิบ ปริมาตร 48.72 ลูกบาศก์เมตร จากนั้นจะเข้าสู่ระบบกรอง และผ่านการเชื่อมต่อการเติมคลอรีนก่อนเข้าเก็บไว้ในถังเก็บน้ำดีได้น (3) จัดให้มีเจ้าหน้าที่คอยดูแลล้างทำความสะอาดถังน้ำเป็นประจำทุก ๆ 6 เดือน (4) รณรงค์ให้ร่วมกันประหยัดน้ำและเลือกใช้สุขภัณฑ์ประหยัดน้ำ (5) ตรวจสอบการแจกจ่ายน้ำและเส้นท่อให้อยู่ในสภาพดีอยู่เสมอ หากพบว่าชำรุดให้แก้ไขทันที นอกจากนี้โครงการจะหมั่นตรวจสอบระบบท่อน้ำ รวมถึงเครื่องสุขภัณฑ์ที่อาจจะชำรุด จนเป็นเหตุให้น้ำประปารั่วไหลได้ง่าย	ผลการปฏิบัติตามมาตรการป้องกันและแก้ไขผลกระทบสิ่งแวดล้อม ช่วงดำเนินการ - โครงการมีถังเก็บน้ำสำรองอยู่ใต้ดิน ซึ่งมีปริมาณเพียงพอต่อการใช้งาน - โครงการมีการซื้อน้ำจากเอกชนหากปริมาณน้ำไม่เพียงพอต่อความต้องการ โดยน้ำที่ใช้มีการกรองก่อนนำมาใช้ - โครงการมีการทำความสะอาดถังน้ำทุก 6 เดือน และมีการล้างถังกรองทุกเดือน โดยมีช่างคอยควบคุมดูแลตลอดระยะเวลาดำเนินการ - โครงการมีการเลือกใช้สุขภัณฑ์ประหยัดน้ำ และติดตั้งป้ายรณรงค์ประหยัดน้ำ ซึ่งสามารถมองเห็นได้ชัดเจน - โครงการมอบหมายให้แผนกช่าง เป็นผู้ตรวจสอบเส้นท่อให้อยู่ในสภาพดี พร้อมใช้งาน รวมถึงสุขภัณฑ์ต่างๆ ที่ใช้ภายในโครงการ หากชำรุดจะดำเนินการซ่อมแซมหรือเปลี่ยนใหม่ทันที	- - - - -	รูปภาพที่ 2.45 ถังเก็บน้ำสำรอง เอกสารแนบที่ 11 ใบเสร็จซื้อน้ำ/ใบเสร็จไฟฟ้า - รูปภาพที่ 2.32 สุขภัณฑ์ประหยัดน้ำ รูปภาพที่ 2.29 ป้ายรณรงค์ประหยัดน้ำ/ไฟ รูปภาพที่ 2.47 การตรวจสอบสุขภัณฑ์ รูปภาพที่ 2.50 การตรวจสอบเส้นท่อประปา

ระยะดำเนินการ ระหว่างเดือนมกราคม - มิถุนายน 2567

มาตรการป้องกันและแก้ไขผลกระทบสิ่งแวดล้อม	ผลการปฏิบัติตามมาตรการป้องกันและแก้ไขผลกระทบสิ่งแวดล้อม	ปัญหา อุปสรรค ที่ไม่สามารถปฏิบัติ ตามมาตรการและแนวทางแก้ไข	อ้างอิง
<p>3.4 การระบายนํ้าและป้องกันน้ำท่วม</p> <p>(1) ออกแบบให้มีการกักเก็บน้ำไว้ในบ่อหน่วงน้ำ ปริมาตร 270 ลูกบาศก์เมตร จำนวน 1 บ่อ</p> <p>(2) โครงการเลือกใช้ขนาดเครื่องสูบน้ำเพื่อควบคุมการระบาย น้ำไม่ให้เกินอัตราการระบายน้ำก่อนพัฒนาโครงการ โดยใช้เครื่องสูบน้ำ จำนวน 3 เครื่อง (ทำงานพร้อมกัน) มี อัตราการสูบน้ำ 0.028 ลูกบาศก์เมตร/วินาที/เครื่อง มี อัตราการสูบน้ำรวม 0.083 ลูกบาศก์เมตร/วินาที ดังนั้น อัตราการระบายน้ำหลังพัฒนาโครงการ จึงมีค่าน้อยกว่าอัตราการระบายน้ำก่อนพัฒนาโครงการ</p> <p>(3) ขุดลอกตะกอนในท่อระบายน้ำ รวมถึงบ่อพักน้ำอย่างสม่ำเสมอ เพื่อให้การระบายน้ำในพื้นที่โครงการมีประสิทธิภาพตลอดเวลา</p> <p>(4) ออกแบบให้มีบ่อพักน้ำ และติดตั้งตะแกรงดักมูลฝอยบริเวณจุดระบายน้ำออกจากท่อระบายน้ำของโครงการ</p> <p>(5) จัดเจ้าหน้าที่คอยตรวจสอบดูแลรวบรวมระบบระบายน้ำ ของโครงการเป็นประจำ โดยเฉพาะช่วงฤดูฝน หากพบว่า ช่างต้องแก้ไขทันที</p>	<p>ผลการปฏิบัติตามมาตรการป้องกันและแก้ไขผลกระทบ สิ่งแวดล้อม ช่วงดำเนินการ</p> <p>- โครงการมีการจัดเตรียมบ่อสำหรับหน่วงน้ำภายในโครงการ จำนวน 1 บ่อ และเครื่องสูบน้ำให้สามารถควบคุมอัตราการไหลของน้ำให้มีค่าอัตราการระบาย น้อยกว่าก่อนพัฒนาโครงการ</p> <p>- ทางโครงการได้มอบหมายให้ช่างของโครงการเป็นผู้ดูแล ตรวจสอบท่อระบายน้ำ ตลอดจนการสำรวจสิ่งอุดตัน ตะกอนดิน ขยะ หากพบมีการขัดขวางการระบายน้ำจะ ดำเนินการขุดลอกโดยทันที</p> <p>- บริเวณที่เป็นท่อระบายน้ำจะมีการติดตั้งตะแกรงเพื่อดัก ขยะมูลฝอย เศษใบไม้ต่างๆ</p> <p>- โครงการมีช่างคอยตรวจสอบดูแลระบบระบายน้ำของโครงการ โดยเฉพาะช่วงฤดูฝน หากพบว่าช่างจะ ดำเนินการแก้ไขทันที</p>	<p>-</p> <p>-</p> <p>-</p> <p>-</p>	<p>อ้างอิง</p> <p>-</p> <p>รูปภาพที่ 2.18 การขุดลอกการ ระบายน้ำ</p>

รายงานผลการปฏิบัติตามมาตรการป้องกันและแก้ไขผลกระทบสิ่งแวดล้อมและมาตรการติดตามตรวจสอบคุณภาพสิ่งแวดล้อม

โครงการ ชูการ์ มาร์รีนา รีสอร์ท อาร์ท กระบี่บีช (ส่วนขยาย)

ระยะดำเนินการ ระหว่างเดือนมกราคม - มิถุนายน 2567

ผลการดำเนินการตามมาตรการป้องกันและแก้ไขผลกระทบสิ่งแวดล้อมของโครงการ ชูการ์ มาร์รีนา รีสอร์ท อาร์ท กระบี่บีช (ส่วนขยาย) ในระยะดำเนินการ แสดงดังตารางที่ 2.1 ตารางที่ 2.1 แบบรายงานผลการปฏิบัติตามมาตรการป้องกัน และแก้ไขผลกระทบสิ่งแวดล้อมของ โครงการ ชูการ์ มาร์รีนา รีสอร์ท อาร์ท กระบี่บีช (ส่วนขยาย) (ต่อ)

มาตรการป้องกันและแก้ไขผลกระทบสิ่งแวดล้อม	ผลการปฏิบัติตามมาตรการป้องกันและแก้ไขผลกระทบสิ่งแวดล้อม ช่วงดำเนินการ	ปัญหา อุปสรรค ที่ไม่สามารถปฏิบัติตามมาตรการและแนวทางแก้ไข	อ้างอิง
<p>3.5 การจัดการน้ำเสีย</p> <p>(1) โครงการได้จัดให้มีระบบบำบัดน้ำเสียรวมเป็นชนิดเติมอากาศเลี้ยงตะกอนเวียนกลับ (Aeration Sludge Process, A/S) จำนวน 2 ชุด ขนาด 60 ลูกบาศก์เมตร/วัน 30 ลูกบาศก์เมตร/วัน และถังดักไขมัน ขนาด 1 ลูกบาศก์เมตร/วัน เพื่อรองรับปริมาณน้ำเสียที่เกิดขึ้นจากอาคารต่างๆ ในโครงการ</p> <p>(2) น้ำเสียที่ผ่านการบำบัดแล้วของโครงการจะผ่านบ่อตรวจคุณภาพน้ำ จะเข้าสู่ถังพักน้ำที่ผ่านการบำบัด ปริมาตร 2.0 ลูกบาศก์เมตร จำนวน 2 ถัง รวมปริมาตรกักเก็บทั้งสิ้น 4 ลูกบาศก์เมตร ก่อนนำไปรดน้ำต้นไม้และพื้นที่สีเขียวของโครงการ</p> <p>(3) ในช่วงฤดูฝน โครงการสามารถนำน้ำทิ้งที่ผ่านการบำบัดแล้วนำมารดน้ำต้นไม้ในโครงการได้ 41.23 ลูกบาศก์เมตร/วัน (20% ของหน้าแล้ง) สำหรับปริมาณน้ำที่เหลือ 34.20 ลูกบาศก์เมตร แบ่งเป็น 2 ส่วน ได้แก่ นำใช้ล้างถนนและพื้นที่ทั่วไปปริมาณ 49.63 ลูกบาศก์เมตร ดังนั้นในช่วงฤดูฝนโครงการสามารถนำน้ำเสียที่ผ่านการบำบัดแล้วมาใช้ประโยชน์ภายในโครงการได้ทั้งหมด (Zero Discharge)</p>	<p>สิ่งแวดล้อม ช่วงดำเนินการ</p> <ul style="list-style-type: none"> - โครงการมีการติดตั้งระบบบำบัดน้ำเสียชนิดเติมอากาศ (AS) โดยมีการรวบรวมน้ำเสียที่เกิดขึ้นจากทุกกิจกรรมภายในโครงการเข้าสู่กระบวนการบำบัดน้ำเสียของโครงการให้มีคุณภาพตามเกณฑ์มาตรฐานควบคุมการระบายน้ำทิ้งจากอาคาร ก่อนปล่อยลงสู่ลำรางสาธารณะ - ปัจจุบันโครงการไม่มีการนำน้ำเสียที่ผ่านการบำบัดแล้วกลับมาใช้ประโยชน์ โดยน้ำเสียที่ผ่านการบำบัดใหม่คุณภาพตามเกณฑ์มาตรฐานควบคุมการระบายน้ำทิ้งจากอาคาร จะถูกระบายลงสู่ท่อระบายน้ำสาธารณะต่อไป 	<p>-</p> <p>-</p>	<p>รูปภาพที่ 2.43 ระบบบำบัดน้ำเสีย</p> <p>รูปภาพที่ 2.43 ระบบบำบัดน้ำเสีย</p>

รายงานผลการปฏิบัติตามมาตรการป้องกันและแก้ไขผลกระทบสิ่งแวดล้อมและมาตรการติดตามตรวจสอบคุณภาพสิ่งแวดล้อม

โครงการ ชูการ์ มาร์รีนา รีสอร์ท อาร์ท กระรนบีช (ส่วนขยาย)

ระยะดำเนินการ ระหว่างเดือนกราคม - มิถุนายน 2567

ผลการดำเนินการตามมาตรการป้องกันและแก้ไขผลกระทบสิ่งแวดล้อมของโครงการ ชูการ์ มาร์รีนา รีสอร์ท อาร์ท กระรนบีช (ส่วนขยาย) ในระยะดำเนินการ แสดงดังตารางที่ 2.1 ตารางที่ 2.1 แบบรายงานผลการปฏิบัติตามมาตรการป้องกัน และแก้ไขผลกระทบสิ่งแวดล้อมของ โครงการ ชูการ์ มาร์รีนา รีสอร์ท อาร์ท กระรนบีช (ส่วนขยาย) (ต่อ)

มาตรการป้องกันและแก้ไขผลกระทบสิ่งแวดล้อม	ผลการปฏิบัติตามมาตรการป้องกันและแก้ไขผลกระทบสิ่งแวดล้อม ช่วงดำเนินการ	ปัญหา อุปสรรค ที่ไม่สามารถปฏิบัติตามมาตรการและแนวทางแก้ไข	อ้างอิง
<p>3.5 การจัดจัดน้ำเสีย (ต่อ)</p> <p>(4) ติดตั้งมิเตอร์ระบบบำบัดน้ำเสียแยกจากระบบไฟฟ้าส่วนอื่น เพื่อตรวจสอบและควบคุมให้มีการเดินระบบบำบัดน้ำเสียตลอดเวลา</p> <p>(5) จัดให้มีพนักงานดูแลถังดักไขมันรวม โดยดักไขมันออกตามความจำเป็นทุกสัปดาห์ นอกจากนั้นจะล้างถังดักไขมันทุก 6 เดือน เพื่อให้การทำงานของถังดักไขมันมีประสิทธิภาพ โดยหากไขมันที่ติดังกล่าวจะนำไปตากแห้งก่อนรวบรวมให้เทศบาลตำบลกะรนไปกำจัดต่อไป</p> <p>(6) จัดให้มีการตรวจสอบและบำรุงรักษาระบบบำบัดน้ำเสียของโครงการ เพื่อให้มีประสิทธิภาพในการบำบัดน้ำเสียเป็นไปตามที่ออกแบบไว้อยู่เสมอ รวมทั้งจัดให้มีการอบรมหรือให้ความรู้เกี่ยวกับระบบบำบัดน้ำเสียแก่เจ้าหน้าที่ดูแลรับผิดชอบระบบบำบัดน้ำเสีย</p> <p>(7) จัดให้มีเจ้าหน้าที่ที่มีความรู้ความชำนาญในด้าน การบำบัดน้ำเสีย ดูแลระบบบำบัดน้ำเสียภายในโครงการ</p>	<p>สิ่งแวดล้อม ช่วงดำเนินการ</p> <ul style="list-style-type: none"> - มิเตอร์ระบบบำบัดน้ำเสียของโครงการไม่ได้แยกออกจากระบบไฟฟ้าส่วนอื่น แต่โครงการมีผู้ควบคุมการทำงาน ของระบบบำบัดน้ำเสียเพื่อตรวจสอบและควบคุมให้มีการเดินระบบบำบัดน้ำเสียตลอดเวลา - โครงการมีเจ้าหน้าที่คอยตรวจสอบดูแลถังดักไขมัน โดยมีการดักไขมันออกเป็นประจำตามเหมาะสม - ปัจจุบันทางโครงการได้จัดให้มีช่างผู้ปฏิบัติงาน คอยดูแล และตรวจสอบควบคุมระบบบำบัดน้ำเสีย ตามมาตรการกำหนด เพื่อให้ประสิทธิภาพในการบำบัดน้ำเสียเป็นไปตามที่ออกแบบไว้ รวมถึงได้จัดให้มีการจัดทำแบบบันทึกสถิติข้อมูลบำบัดน้ำเสีย ทส. 2 ทุกเดือน ตลอดระยะเวลาดำเนินการ 	<p>-</p> <p>-</p> <p>-</p>	<p>รูปภาพที่ 2.43 ระบบบำบัดน้ำเสีย</p> <p>รูปภาพที่ 2.44 การดักไขมัน</p> <p>เอกสารแนบที่ 9 ใบเสร็จมูลฝอย</p> <p>เอกสารแนบที่ 4 ผลการตรวจติดตามคุณภาพสิ่งแวดล้อมและแบบบันทึกทส.1/2</p>

รายงานผลการปฏิบัติตามมาตรการป้องกันและแก้ไขผลกระทบสิ่งแวดล้อมและมาตรการติดตามตรวจสอบคุณภาพสิ่งแวดล้อม

โครงการ ชูการ์ มาร์รีนา รีสอร์ท อาร์ท กระบี่บีช (ส่วนขยาย)

ระยะดำเนินการ ระหว่างเดือนมกราคม - มิถุนายน 2567

ผลการดำเนินการตามมาตรการป้องกันและแก้ไขผลกระทบสิ่งแวดล้อมของโครงการ ชูการ์ มาร์รีนา รีสอร์ท อาร์ท กระบี่บีช (ส่วนขยาย) ในระยะดำเนินการ แสดงดังตารางที่ 2.1

ตารางที่ 2.1 แบบรายงานผลการปฏิบัติตามมาตรการป้องกัน และแก้ไขผลกระทบสิ่งแวดล้อมของ โครงการ ชูการ์ มาร์รีนา รีสอร์ท อาร์ท กระบี่บีช (ส่วนขยาย) (ต่อ)

มาตรการป้องกันและแก้ไขผลกระทบสิ่งแวดล้อม	ผลการปฏิบัติตามมาตรการป้องกันและแก้ไขผลกระทบสิ่งแวดล้อม ช่วงดำเนินการ	ปัญหา อุปสรรค ที่ไม่สามารถปฏิบัติ ตามมาตรการและแนวทางแก้ไข	อ้างอิง
<p>3.5 การจัดการน้ำเสีย (ต่อ)</p> <p>(8) จัดให้มีเจ้าหน้าที่ตรวจสอบปริมาณกากตะกอนจากบ่อเกรอะเป็นประจำเมื่อถึงระยะเวลาดังกล่าว ทางโครงการจะประสานงานให้เทศบาลตำบลกระบี่นาสุบไปกำจัดต่อไป</p> <p>(9) โครงการจะมีการปลูกต้นไม้โดยรอบโครงการ โดยเป็นไม้ยืนต้นประมาณ 131 ต้น เพื่อช่วยในการดูดซับปริมาณก๊าซที่เกิดขึ้นจากระบบบำบัดน้ำเสียได้</p>	<p>- โครงการมีช่างคอยดำเนินการตรวจสอบปริมาณของตะกอน หากมีปริมาณมากจะดำเนินการติดต่อบริษัทผู้ดูแลเข้ามาดำเนินการสูบน้ำออกโดยทันที</p> <p>- โครงการมีการปลูกต้นไม้ โดยเป็นไม้ยืนต้น ไม้พุ่ม และพืชคลุมดินไว้ตามที่มาตรการกำหนด รวมทั้งมีคนสวนคอยดูแลบำรุงรักษาอยู่ตลอดเวลาที่เปิดดำเนินการ</p>	<p>-</p> <p>-</p>	<p>เอกสารแนบที่ 9 ใบเสร็จรับเงิน รูปถ่ายที่ 2.56 การสูบน้ำออก</p> <p>รูปถ่ายที่ 2.1 พื้นที่สีเขียวและงานสวน</p>

รายงานผลการปฏิบัติตามมาตรการป้องกันและแก้ไขผลกระทบสิ่งแวดล้อมและมาตรการติดตามตรวจสอบคุณภาพสิ่งแวดล้อม

โครงการ ชูการ์ มารีนา รีสอร์ท กระรนบีช (ส่วนขยาย)

ระยะดำเนินการ ระหว่างเดือนมกราคม - มิถุนายน 2567

ผลการดำเนินการตามมาตรการป้องกันและแก้ไขผลกระทบสิ่งแวดล้อมของโครงการ ชูการ์ มารีนา รีสอร์ท กระรนบีช (ส่วนขยาย) ในระยะดำเนินการ แสดงดังตารางที่ 2.1 ตารางที่ 2.1 แบบรายงานผลการปฏิบัติตามมาตรการป้องกัน และแก้ไขผลกระทบสิ่งแวดล้อมของ โครงการ ชูการ์ มารีนา รีสอร์ท กระรนบีช (ส่วนขยาย) (ต่อ)

มาตรการป้องกันและแก้ไขผลกระทบสิ่งแวดล้อม	ผลการปฏิบัติตามมาตรการป้องกันและแก้ไขผลกระทบสิ่งแวดล้อม ช่วงดำเนินการ	ปัญหา อุปสรรค ที่ไม่สามารถปฏิบัติ ตามมาตรการและแนวทางแก้ไข	อ้างอิง
3.6 การจัดจัดการขยะมูลฝอย (1) จัดให้มีห้องพักขยะรวมของโครงการเป็นโครงสร้างคอนกรีตเสริมเหล็ก อยู่บริเวณทางขึ้นใต้ดินของอาคาร โดยแบ่งออกเป็น 4 ห้อง ได้แก่ ห้องพักขยะอินทรีย์ ห้องพักขยะทั่วไป/ขยะรีไซเคิล และห้องพักขยะอันตราย (2) โครงการได้จัดให้มีการปลูกพันธุ์ไม้ที่ช่วยดูดซับสารระเหยต่างๆ ได้ดี เช่น จิง, ปาล์มไผ่ และพุดต่าง บริเวณอาคารห้องพักขยะรวม เพื่อลดผลกระทบด้านกลิ่นของที่พักขยะมูลฝอยรวม (3) จัดตั้งรองรับขยะมูลฝอยไว้ในห้องพักทุกห้อง รวมทั้งพื้นที่ส่วนกลาง (4) อาคารห้องพักขยะมูลฝอยรวมของโครงการ ตั้งอยู่ใกล้ลานจอดรถ โดยห้องพักขยะรวมมีประตูและเป็นพื้นที่ที่มีติด	- โครงการไม่มีห้องพักขยะแบบแยกประเภท โดยโครงการจัดให้มีถังขยะแบบแยกประเภท ให้แยกประเภทก่อนและมอบหมายให้แม่บ้านประจำโครงการรวบรวมมูลฝอยไว้ยังจุดพักมูลฝอยรวมด้านข้างโครงการ ก่อนมีรถมาเก็บขนไปกำจัดต่อไป - โครงการมีการปลูกต้นไม้ โดยเป็นไม้ยืนต้น ไม้พุ่ม และพืชคลุมดินไว้ตามที่มีมาตรการกำหนด รวมทั้งมีคนสวนคอยดูแลบำรุงรักษาอยู่ตลอดระยะเวลาที่เปิดดำเนินการ - พบโครงการจัดวางถังรองรับมูลฝอยไว้ในห้องพักและบริเวณพื้นที่ส่วนกลางภายในโครงการ - จุดพักมูลฝอยรวมของโครงการ ตั้งอยู่บริเวณลานจอดรถของโครงการ และมีกำแพงไม้ปิดกั้นไว้	- - - -	รูปภาพที่ 2.8 จุดพักมูลฝอยรวม รูปภาพที่ 2.9 ถังขยะแยกประเภท รูปภาพที่ 2.1 พื้นที่สีเขียวและงานสวน รูปภาพที่ 2.10 ถังขยะภายในโครงการ รูปภาพที่ 2.8 จุดพักมูลฝอยรวม

ผลการดำเนินการตามมาตรการป้องกันและแก้ไขผลกระทบสิ่งแวดล้อมของโครงการ ชูการ์ มาร์รีนา รีสอร์ท อาร์ท กระบี่ (ส่วนขยาย) ในระยะดำเนินการ แสดงดังตารางที่ 2.1 ตารางที่ 2.1 แบบรายงานผลการปฏิบัติตามมาตรการป้องกัน และแก้ไขผลกระทบสิ่งแวดล้อมของ โครงการ ชูการ์ มาร์รีนา รีสอร์ท อาร์ท กระบี่ (ส่วนขยาย) (ต่อ)

มาตรการป้องกันและแก้ไขผลกระทบสิ่งแวดล้อม	ผลการปฏิบัติตามมาตรการป้องกันและแก้ไขผลกระทบสิ่งแวดล้อม ช่วงดำเนินการ	ปัญหา อุปสรรค ที่ไม่สามารถปฏิบัติตามมาตรการและแนวทางแก้ไข	อ้างอิง
3.6 การจัดการขยะมูลฝอย (ต่อ) (5) กวดขันให้พนักงานทำความสะอาดประจำโครงการ รวบรวมขยะมูลฝอยภายในห้องพักขยะ อย่างน้อยวันละ 1 ครั้ง บรรจุลงในถุงขยะพร้อมมัดปากถุงให้เรียบร้อย ก่อนนำไปรวบรวมไว้ที่ห้องพักขยะรวมของโครงการ (6) ทำความสะอาดห้องพักขยะรวมทุกครั้งหลังจากการเก็บขยะ เพื่อป้องกันกลิ่นรบกวน และน้ำเสียที่เกิดจากการทำความสะอาดห้องพักขยะรวมจะรวบรวมเข้าสู่ระบบบำบัดน้ำเสียสำเร็จรูปของโครงการ (7) การเก็บขยะอินทรีย์-ขยะแห้งให้กระทำตรงแหล่งเก็บขยะ ไม่ควรให้เก็บรวบรวมและนำมาแยกภายหลัง (8) รณรงค์ให้ผู้ใช้บริการทิ้งขยะลงถังรองรับมูลฝอยที่ทางโครงการจัดเตรียมให้เท่านั้น โดยแยกเป็นขยะอินทรีย์ขยะทั่วไป ขยะรีไซเคิล และขยะอันตราย (9) ระบบห้องพักขยะจะต้องเป็นระบบปิด	สิ่งแวดล้อม ช่วงดำเนินการ - โครงการมีแม่บ้าน เป็นผู้รวบรวมขยะมูลฝอยจากห้องพักขยะในแต่ละชั้นของอาคาร อย่างน้อยวันละ 1 ครั้ง โดยบรรจุลงถุงดำ พร้อมมัดปากถุงให้เรียบร้อยก่อนนำไปพักรวมไว้ยังจุดพักมูลฝอยรวมของโครงการ - โครงการได้มอบหมายให้แม่บ้านเป็นผู้ดูแลตรวจสอบการรองรับมูลฝอยในแต่ละวัน รวมทั้งสร้างความสะอาดจุดพักมูลฝอยรวมหลังจากมีการเก็บขนมูลฝอย - แม่บ้านประจำโครงการ จะคัดแยกขยะบริเวณแหล่งเก็บขยะ ทั้งในถังขยะแบบแยกประเภท โดยแบ่งออกเป็นขยะเปียก ขยะทั่วไป และขยะรีไซเคิล ก่อนรวบรวมไปไว้ยังจุดพักมูลฝอยรวมของโครงการ - โครงการได้จัดให้มีถังขยะแบบแยกประเภทแยกประเภทชัดเจนเพื่อรองรับให้ผู้ใช้เข้าพักคัดแยกขยะก่อนทิ้ง - จุดพักมูลฝอยของโครงการมีประตูมิดชิดเปิดหลังคาโล่ง	-	รูปภาพที่ 2.8 จุดพักมูลฝอยรวม รูปภาพที่ 2.11 การทำความสะอาดถังขยะและจุดพักมูลฝอยรวม รูปภาพที่ 2.8 จุดพักมูลฝอยรวม รูปภาพที่ 2.9 ถังขยะแยกประเภท

รายงานผลการปฏิบัติตามมาตรการป้องกันและแก้ไขผลกระทบสิ่งแวดล้อมและมาตรการติดตามตรวจสอบคุณภาพสิ่งแวดล้อม

โครงการ ชุมกร์ มารินา รีสอร์ท อาร์ท กระบี่บีช (ส่วนขยาย)

ระยะดำเนินการ ระหว่างเดือนมกราคม - มิถุนายน 2567

ผลการดำเนินการตามมาตรการป้องกันและแก้ไขผลกระทบสิ่งแวดล้อมของโครงการ ชุมกร์ มารินา รีสอร์ท อาร์ท กระบี่บีช (ส่วนขยาย) ในระยะดำเนินการ แสดงดังตารางที่ 2.1 ตารางที่ 2.1 แบบรายงานผลการปฏิบัติตามมาตรการป้องกัน และแก้ไขผลกระทบสิ่งแวดล้อมของ โครงการ ชุมกร์ มารินา รีสอร์ท อาร์ท กระบี่บีช (ส่วนขยาย) (ต่อ)

มาตรการป้องกันและแก้ไขผลกระทบสิ่งแวดล้อม	ผลการปฏิบัติตามมาตรการป้องกันและแก้ไขผลกระทบสิ่งแวดล้อม ช่วงดำเนินการ	ปัญหา อุปสรรค ที่ไม่สามารถปฏิบัติตามมาตรการและแนวทางแก้ไข	อ้างอิง
<p>3.7 ไฟฟ้า</p> <p>(1) โครงการส่วนขยายจะติดตั้งหม้อแปลงไฟฟ้าชนิดน้ำมัน (Oil Immersed Type Transformers : DYN11) ขนาด 630 kVA จำนวน 1 ชุด เพื่อลดแรงดันต่ำเข้าสู่แผงจ่ายไฟฟ้า (Main Distribution Board : MDB) โดยโครงการจะรับกระแสไฟฟ้าผ่านหม้อแปลง ก่อนแปลงไฟฟ้าแรงสูงขนาด 33 kV เป็น 400/230 V เพื่อจ่ายไฟฟ้าไปยังส่วนต่างๆ สำหรับตำแหน่งของหม้อแปลงไฟฟ้าจะติดตั้งอยู่บริเวณอาคารห้องเครื่อง มีลักษณะเป็นแบบยกเสา ซึ่งตั้งอยู่ห่างอาคารห้องเครื่อง (ส่วนขยาย) ซึ่งเป็นอาคารที่ใกล้ที่สุด ประมาณ 5.16 เมตร</p> <p>(2) จัดให้มีเครื่องกำเนิดไฟฟ้าสำรอง ขนาด 180 kVA จำนวน 1 ชุด เพื่ออำนวยความสะดวกและความปลอดภัยแก่ผู้ให้บริการ โดยจ่ายไฟฟ้าให้ระบบที่มีความสำคัญ สำหรับส่วนเดิม และโครงการได้จัดให้มี เครื่องกำเนิดไฟฟ้าสำรองเพิ่มอีก 1 ชุด ขนาด 100 kVA ตั้งอยู่บริเวณห้องเครื่องสำรองไฟฟ้าของอาคารห้องเครื่อง สำหรับส่วนขยาย</p>	<p>โครงการมีการติดตั้งหม้อแปลงไฟฟ้าอยู่บริเวณด้านนอกอาคาร และมีการตรวจสอบหม้อแปลงตามมาตรการกำหนด และมีช่างคอยดูแลบำรุงรักษาตลอดระยะเวลาดำเนินการ</p> <p>- โครงการมีเครื่องกำเนิดไฟฟ้าสำรอง ขนาด 180 kVA ใช้สำหรับระบบที่มีความสำคัญภายในโครงการและ เครื่องกำเนิดไฟฟ้าสำรอง ขนาด 100 kVA 1 ชุด อยู่บริเวณห้องเครื่องสำรองไฟฟ้า</p>	-	<p>รูปภาพที่ 2.26 หม้อแปลงไฟฟ้า</p> <p>รูปภาพที่ 2.49 เครื่องกำเนิดไฟฟ้าสำรอง</p>

รายงานผลการปฏิบัติตามมาตรการป้องกันและแก้ไขผลกระทบสิ่งแวดล้อมและมาตรการติดตามตรวจสอบคุณภาพสิ่งแวดล้อม

โครงการ ชูการ์ มาร์เก็ต รีสอร์ทท อาร์ท กระบี่ (ส่วนขยาย)

ระยะดำเนินการ ระหว่างเดือนมกราคม - มิถุนายน 2567

ผลการดำเนินการตามมาตรการป้องกันและแก้ไขผลกระทบสิ่งแวดล้อมของโครงการ ชูการ์ มาร์เก็ต รีสอร์ทท อาร์ท กระบี่ (ส่วนขยาย) ในระยะดำเนินการ แสดงดังตารางที่ 2.1 ตารางที่ 2.1 แบบรายงานผลการปฏิบัติตามมาตรการป้องกัน และแก้ไขผลกระทบสิ่งแวดล้อมของ โครงการ ชูการ์ มาร์เก็ต รีสอร์ทท อาร์ท กระบี่ (ส่วนขยาย) (ต่อ)

มาตรการป้องกันและแก้ไขผลกระทบสิ่งแวดล้อม	ผลการปฏิบัติตามมาตรการป้องกันและแก้ไขผลกระทบสิ่งแวดล้อม ขวัญดีเนนกร	ปัญหา อุปสรรค ที่ไม่สามารถปฏิบัติ ตามมาตรการและแนวทางแก้ไข	อ้างอิง
<p>3.7 ไฟฟ้า (ต่อ)</p> <p>(3) ติดตั้ง Circuit Breaker : CB ด้านแรงต่ำ ซึ่งทำหน้าที่ตัดกระแสไฟฟ้าที่มีค่าสูงจากการลัดวงจร</p> <p>(4) หม้อแปลงต้องอยู่ในสถานที่ซึ่งบุคคลที่มีหน้าที่เกี่ยวข้อง เข้าถึงได้โดยสะดวก เพื่อทำการตรวจและบำรุงรักษาให้อยู่ในสภาพดีอยู่เสมอ และต้องจัดให้มีการระบายอากาศ อย่างเพียงพอกับการใช้งาน</p> <p>(5) ต้องมีแผ่นป้ายหรือสัญลักษณ์เตือนให้ระวังอันตรายจากไฟฟ้าแรงสูงติดตั้งไว้ในบริเวณที่เห็นได้ชัดเจน</p> <p>(6) เปิดไฟส่วนกลางระหว่าง เวลา 18.00-06.00 น.</p> <p>(7) เลือกใช้ไฟฟ้าส่องสว่างและอุปกรณ์ไฟฟ้าต่างๆ ส่วนกลางแบบประหยัดพลังงาน และดูแลเรื่องการเปิดไฟส่องสว่างเวลากลางคืนไม่ให้รบกวนผู้ที่อยู่อาศัยใกล้เคียง</p> <p>(8) บำรุงรักษาอุปกรณ์ระบบไฟฟ้าส่วนกลางเพื่อรักษาระดับการใช้ไฟฟ้าให้ต่ำ</p>	<p>ผลการปฏิบัติตามมาตรการป้องกันและแก้ไขผลกระทบสิ่งแวดล้อม ขวัญดีเนนกร</p> <ul style="list-style-type: none"> - โครงการมีการติดตั้ง Circuit Breaker ด้านแรงดันต่ำ ซึ่งทำหน้าที่ตัดกระแสไฟฟ้าที่มีค่าสูงจากการลัดวงจร - หม้อแปลงไฟฟ้าของโครงการอยู่ในสถานที่ ที่ง่ายต่อการตรวจสอบและบำรุงรักษา รวมทั้งมีการระบายอากาศ อย่างเพียงพอกับการใช้งาน - โครงการมีการติดตั้งแผ่นป้ายสัญลักษณ์เตือนให้ระวังอันตรายจากไฟฟ้าแรงสูง ซึ่งติดตั้งไว้ในบริเวณที่มองเห็นได้ชัดเจน - โครงการมีการกำหนดให้เปิดไฟส่วนกลางระหว่าง เวลา 18.00-06.00 น. และขึ้นอยู่กับสภาพอากาศในแต่ละวัน ซึ่งจะมีเจ้าหน้าที่ประจำคอยดูแล - โครงการเลือกใช้ไฟฟ้าส่องสว่างและอุปกรณ์ไฟฟ้าที่ประหยัดพลังงาน เช่น หลอดไฟ LED รวมทั้งมีเจ้าหน้าที่ดูแลเรื่องการเปิดไฟช่วงเวลากลางคืน เพื่อให้ส่งผลกระทบท่อผู้อยู่อาศัยข้างเคียง - โครงการได้มีช่างคอยดำเนินการตรวจสอบและบำรุงรักษาอุปกรณ์ระบบไฟฟ้าส่วนกลาง หากพบชำรุดจะดำเนินการซ่อมแซมหรือเปลี่ยนใหม่ทันที 	<ul style="list-style-type: none"> - - - - - - 	<p>รูปภาพที่ 2.26 หม้อแปลงไฟฟ้า</p> <p>รูปภาพที่ 2.27 ป้ายเตือนไฟฟ้าแรงสูง</p> <p>-</p> <p>รูปภาพที่ 2.28 หลอดไฟ LED เอกสารแนบที่ 11 ใบเสร็จซื้อน้ำ ใบเสร็จไฟฟ้า</p> <p>เอกสารแนบที่ 10 การตรวจเช็คระบบไฟฟ้า</p>

รายงานผลการปฏิบัติตามมาตรการป้องกันและแก้ไขผลกระทบสิ่งแวดล้อมและมาตรการติดตามตรวจสอบคุณภาพสิ่งแวดล้อม

โครงการ ชูการ์ มาร์รีนา รีสอร์ท ทอร์ต กะรนบีช (ส่วนขยาย)

ระยะดำเนินการ ระหว่างเดือนกรกฎาคม - มิถุนายน 2567

ผลการดำเนินการตามมาตรการป้องกันและแก้ไขผลกระทบสิ่งแวดล้อมของโครงการ ชูการ์ มาร์รีนา รีสอร์ท ทอร์ต กะรนบีช (ส่วนขยาย) ในระยะดำเนินการ แสดงดังตารางที่ 2.1 ตารางที่ 2.1 แบบรายงานผลการปฏิบัติตามมาตรการป้องกัน และแก้ไขผลกระทบสิ่งแวดล้อมของ โครงการ ชูการ์ มาร์รีนา รีสอร์ท ทอร์ต กะรนบีช (ส่วนขยาย) (ต่อ)

มาตรการป้องกันและแก้ไขผลกระทบสิ่งแวดล้อม	ผลการปฏิบัติตามมาตรการป้องกันและแก้ไขผลกระทบสิ่งแวดล้อม ช่วงดำเนินการ	ปัญหา อุปสรรค ที่ไม่สามารถปฏิบัติ ตามมาตรการและแนวทางแก้ไข	อ้างอิง
<p>3.7 ไฟฟ้า (ต่อ)</p> <p>(9) ตรวจสอบและซ่อมบำรุงระบบไฟฟ้าส่วนกลางภายในโครงการให้อยู่ในสภาพดีอยู่เสมอ</p> <p>(10) อบรมเจ้าหน้าที่ทุกคนให้ตระหนักในเรื่องการประหยัดพลังงานเป็นประจำ</p> <p>(11) รณรงค์ให้ผู้พักอาศัยใช้ไฟฟ้าอย่างประหยัด</p> <p>(12) จัดเจ้าหน้าที่หมั่นทำความสะอาดหลอดไฟ และโคมไฟ ส่วนกลางอยู่เสมอ เพราะฝุ่นละอองที่เกาะหลอดไฟจะทำให้แสงสว่างลดน้อยลง</p> <p>(13) เลือกใช้สีสะท้อนแสง สีกันความร้อนหรือสีอ่อนสำหรับหลังคาของอาคาร เพื่อลดการดูดกลืนความร้อน</p> <p>(14) จัดให้มีคนสวนคอยตัดแต่งกิ่งไม้ เพื่อไม่ให้กระทบกับสายไฟที่ผ่านพื้นที่สีเขียวไปยังอาคารห้องเครื่อง</p>	<p>ผลการปฏิบัติตามมาตรการป้องกันและแก้ไขผลกระทบสิ่งแวดล้อม ช่วงดำเนินการ</p> <ul style="list-style-type: none"> - โครงการมีแผนกช่าง เป็นผู้ตรวจสอบและซ่อมบำรุงระบบไฟฟ้าส่วนกลางอยู่เสมอ - เจ้าหน้าที่ของโครงการตระหนักในเรื่องการประหยัดพลังงาน พร้อมทั้งติดตั้งป้ายรณรงค์ให้มีการประหยัดไฟฟ้า - โครงการมีเจ้าหน้าที่คอยดำเนินการทำความสะอาดหลอดไฟและโคมไฟอยู่เป็นประจำ ตลอดระยะเวลาที่เปิดดำเนินการ - โครงการมีการเลือกใช้สีหลังคาและตัวอาคารเป็นสีที่มีความกลมกลืนกับสภาพแวดล้อมโดยรอบ จึงสามารถช่วยลดผลกระทบด้านทัศนียภาพของผู้ที่สัญจรไปมา และช่วยลดการดูดกลืนความร้อน - โครงการมีคนสวนคอยดูแลตัดแต่งกิ่งไม้ภายในโครงการ อยู่ตลอดระยะเวลาที่เปิดดำเนินการ 	<ul style="list-style-type: none"> - - - - - 	<p>เอกสารแนบที่ 10 การตรวจเช็คระบบไฟฟ้า</p> <p>รูปภาพที่ 2.29 ป้ายรณรงค์ประหยัดน้ำ/ไฟ</p> <p>รูปภาพที่ 2.30 การทำความสะอาดหลอดไฟ</p> <p>รูปภาพที่ 2.2 รูปแบบอาคาร</p> <p>รูปภาพที่ 2.1 พื้นที่สีเขียวและงานสวน</p>

รายงานผลการปฏิบัติตามมาตรการป้องกันและแก้ไขผลกระทบสิ่งแวดล้อมและมาตรการติดตามตรวจสอบคุณภาพสิ่งแวดล้อม

โครงการ ชูการ์ มาร์รีนา รีสอร์ท อาร์ท กระรนบีช (ส่วนขยาย)

ระยะดำเนินการ ระหว่างเดือนมกราคม - มิถุนายน 2567

ผลการดำเนินการตามมาตรการป้องกันและแก้ไขผลกระทบสิ่งแวดล้อมของโครงการ ชูการ์ มาร์รีนา รีสอร์ท อาร์ท กระรนบีช (ส่วนขยาย) ในระยะดำเนินการ แสดงดังตารางที่ 2.1 ตารางที่ 2.1 แบบรายงานผลการปฏิบัติตามมาตรการป้องกัน และแก้ไขผลกระทบสิ่งแวดล้อมของ โครงการ ชูการ์ มาร์รีนา รีสอร์ท อาร์ท กระรนบีช (ส่วนขยาย) (ต่อ)

มาตรการป้องกันและแก้ไขผลกระทบสิ่งแวดล้อม	ผลการปฏิบัติตามมาตรการป้องกันและแก้ไขผลกระทบสิ่งแวดล้อม ช่วงดำเนินการ	ปัญหา อุปสรรค ที่ไม่สามารถปฏิบัติ ตามมาตรการและแนวทางแก้ไข	อ้างอิง
<p>3.8 การป้องกันอัคคีภัย</p> <p>(1) จัดให้มีระบบป้องกันและแจ้งเตือนอัคคีภัยของโครงการ ให้เป็นไปตามกฎกระทรวงฉบับที่ 39 (พ.ศ.2537) กฎกระทรวงฉบับที่ 47 (พ.ศ.2540)และกฎกระทรวงฉบับที่ 55 (พ.ศ.2543) ออกตามความในพระราชบัญญัติควบคุมอาคาร พ.ศ.2522</p> <p>(2) ตรวจสอบความพร้อมและประสิทธิภาพการทำงานของระบบป้องกันและระงับอัคคีภัยเป็นประจำทุก 6 เดือน หรือตามข้อกำหนดอายุการใช้งานของผลิตภัณฑ์/อุปกรณ์นั้น</p> <p>(3) จัดให้การซ้อมป้องกันอัคคีภัย และการใช้อุปกรณ์ดับเพลิง ภายในโครงการอย่างน้อยปีละ 1 ครั้ง แก่พนักงานของโครงการ เพื่อให้พนักงานและเจ้าหน้าที่ของโครงการเกิดความคุ้นเคย สามารถรับมือกับเหตุการณ์ที่อาจจะเกิดขึ้น รวมทั้งสามารถปฏิบัติงานและใช้เครื่องมือ/อุปกรณ์ต่างๆ ได้อย่างถูกต้อง</p>	<p>สิ่งแวดล้อม ช่วงดำเนินการ</p> <ul style="list-style-type: none"> - โครงการมีการติดตั้งระบบป้องกันและแจ้งเตือนอัคคีภัย ภายในโครงการ ซึ่งเป็นไปตามกฎกระทรวงฉบับที่ 39 (พ.ศ.2537) กฎกระทรวงฉบับที่ 47 (พ.ศ.2540) และกฎกระทรวงฉบับที่ 55 (พ.ศ.2543) ออกตามความในพระราชบัญญัติควบคุมอาคาร พ.ศ.2522 - โครงการมีช่างประจำโครงการ ดำเนินการตรวจสอบความพร้อมของอุปกรณ์อัคคีภัย เป็นประจำทุกเดือนตลอดระยะเวลาที่เปิดดำเนินการ - โครงการปฏิบัติตามมาตรการกำหนดไว้ โดยมีการฝึกซ้อม ป้องกันอัคคีภัย และการใช้อุปกรณ์ดับเพลิงแก่พนักงาน และผู้พักอาศัยภายในโครงการ ปีละ 1 ครั้งโดยในรอบเดือน มกราคม - มิถุนายน 2567 ทางโครงการยังไม่ได้ดำเนินการซ้อมอพยพหนีภัย ซึ่งดำเนินการล่าสุดเมื่อวันที่ 6 กันยายน 2566 	<p>-</p> <p>-</p> <p>โครงการมีแผนดำเนินการในรอบเดือน กรกฎาคม - ธันวาคม 2567</p>	<p>รูปภาพที่ 2.34 ระบบป้องกันและแจ้งเตือนอัคคีภัย</p> <p>รูปภาพที่ 2.33 การตรวจสอบระบบป้องกันและเตือนอัคคีภัย เอกสารแนบที่ 5 บันทึกการตรวจสอบระบบป้องกันและเตือนอัคคีภัย</p> <p>รูปภาพที่ 2.52 การซ้อมอพยพหนีไฟ</p>

รายงานผลการปฏิบัติตามมาตรการป้องกันและแก้ไขผลกระทบสิ่งแวดล้อมและมาตรการติดตามตรวจสอบคุณภาพสิ่งแวดล้อม

โครงการ ชูการ์ มาร์ينا รีสอร์ท อาร์ท กระบี่บีช (ส่วนขยาย)

ระยะดำเนินการ ระหว่างเดือนมกราคม - มิถุนายน 2567

ผลการดำเนินการตามมาตรการป้องกันและแก้ไขผลกระทบสิ่งแวดล้อมของโครงการ ชูการ์ มาร์ينا รีสอร์ท อาร์ท กระบี่บีช (ส่วนขยาย) ในระยะดำเนินการ แสดงดังตารางที่ 2.1 ตารางที่ 2.1 แบบรายงานผลการปฏิบัติตามมาตรการป้องกัน และแก้ไขผลกระทบสิ่งแวดล้อมของ โครงการ ชูการ์ มาร์ينا รีสอร์ท อาร์ท กระบี่บีช (ส่วนขยาย) (ต่อ)

มาตรการป้องกันและแก้ไขผลกระทบสิ่งแวดล้อม	ผลการปฏิบัติตามมาตรการป้องกันและแก้ไขผลกระทบสิ่งแวดล้อม ช่วงดำเนินการ	ปัญหา อุปสรรค ที่ไม่สามารถปฏิบัติตามมาตรการและแนวทางแก้ไข	อ้างอิง
<p>3.8 การป้องกันอัคคีภัย (ต่อ)</p> <p>(4) โครงการจัดให้มีจุดรวมพล 1 จุด ขนาดพื้นที่ 185 ตารางเมตร อยู่บริเวณด้านหน้าอาคาร B ใกล้กับถนนภายในโครงการ</p> <p>(5) จัดให้มีพนักงานรักษาความปลอดภัย เพื่อดูแลความปลอดภัยในพื้นที่โครงการ</p> <p>(6) ติดป้ายแสดงวิธีการให้อุปกรณ์ดับเพลิงอย่างชัดเจนที่จุดติดตั้งทุกจุด</p> <p>(7) จัดทำผังเส้นทางอพยพหนีไฟ ไปยังจุดรวมพล ติดไว้บริเวณทางเดินในอาคาร</p> <p>(8) มีการจัดตั้งกรรมการป้องกันอัคคีภัยโดยกำหนดบทบาทหน้าที่</p> <p>(9) จัดให้มีแผนฉุกเฉินเตรียมการสำหรับกรณีเกิดอัคคีภัย</p>	<ul style="list-style-type: none"> - โครงการจัดให้มีจุดรวมพลภายในโครงการ - โครงการมีเจ้าหน้าที่รักษาความปลอดภัยอยู่ประจำโครงการตลอด 24 ชั่วโมง - โครงการมีการติดตั้งป้ายแสดงวิธีการใช้งานอุปกรณ์ดับเพลิงไว้บริเวณจุดติดตั้งอุปกรณ์ทุกจุด ซึ่งสามารถมองเห็นได้ชัดเจน - โครงการมีการติดตั้งแผนผังเส้นทางอพยพ ไว้บริเวณหน้าลิฟต์ของโครงการ - โครงการมีการจัดตั้งกรรมการป้องกันอัคคีภัยโดยกำหนดบทบาทหน้าที่ และได้จัดทำแผนฉุกเฉินประจำโครงการ 	<p>-</p> <p>-</p> <p>-</p> <p>-</p> <p>-</p>	<p>รูปภาพที่ 2.37 จุดรวมพล</p> <p>รูปภาพที่ 2.12 เจ้าหน้าที่รักษาความปลอดภัย</p> <p>รูปภาพที่ 2.35 ป้ายวิธีการใช้งานอุปกรณ์ดับเพลิง</p> <p>รูปภาพที่ 2.36 ผังเส้นทางอพยพหนีภัย</p> <p>เอกสารแนบที่ 6 แผนอพยพอัคคีภัย</p> <p>เอกสารแนบที่ 7 แผนอพยพเมื่อเกิดภัยพิบัติสึนามิ</p>

ผลการดำเนินการตามมาตรการป้องกันและแก้ไขผลกระทบสิ่งแวดล้อมของโครงการ สุการ์ มารีนา รีสอร์ท อาร์ท กระบี่ (ส่วนขยาย) ในระยะดำเนินการ แสดงดังตารางที่ 2.1 ตารางที่ 2.1 แบบรายงานผลการปฏิบัติตามมาตรการป้องกัน และแก้ไขผลกระทบสิ่งแวดล้อมของ โครงการ สุการ์ มารีนา รีสอร์ท อาร์ท กระบี่ (ส่วนขยาย) (ต่อ)

มาตรการป้องกันและแก้ไขผลกระทบสิ่งแวดล้อม	ผลการปฏิบัติตามมาตรการป้องกันและแก้ไขผลกระทบสิ่งแวดล้อม ช่วงดำเนินการ	ปัญหา อุปสรรค ที่ไม่สามารถปฏิบัติตามมาตรการและแนวทางแก้ไข	อ้างอิง
3.9 การระบายอากาศและความร้อน (1) ทำความสะอาดเครื่องปรับอากาศเป็นประจำ เพื่อเพิ่มประสิทธิภาพในการทำงาน และยังเป็นการป้องกันการสะสมของเชื้อโรค (2) ดูแลตรวจสอบอุปกรณ์ที่ใช้ระบายอากาศให้สามารถใช้งานได้อย่างสม่ำเสมอ (3) ติดตั้งป้ายห้ามติดเครื่องย่นตั้งไว้ภายในบริเวณที่จอดรถ ให้สามารถสังเกตเห็นได้อย่างชัดเจนและทั่วถึง (4) จัดให้มีม้านั่งภายในโครงการให้มากที่สุด (พื้นที่สีเขียว ขนาด 1,446.79 ตารางเมตร และพื้นที่ไม้ยืนต้น 1,386.62 ตารางเมตร) เพื่อลดความร้อนจากการระบายอากาศของเครื่องปรับอากาศ	สิ่งแวดล้อม ช่วงดำเนินการ - โครงการมีช่างคอยดูแลทำความสะอาดเครื่องปรับอากาศเป็นประจำ - โครงการได้มอบหมายให้ช่างเป็นผู้ดำเนินการตรวจสอบอุปกรณ์ที่ใช้ระบายอากาศให้สามารถใช้งานได้ตลอดระยะเวลาที่เปิดดำเนินการ - โครงการมีการติดตั้งป้ายระดับเครื่องย่นไว้บริเวณลานจอดรถ ในจุดที่สามารถมองเห็นได้ชัดเจน - โครงการมีการปลูกไม้ยืนต้นรอบอาคารของโครงการ ตามมาตรการกำหนด และมีคนสวนคอยบำรุงรักษา อยู่ตลอดเวลาที่เปิดดำเนินการ	- - - -	รูปภาพที่ 2.46 การล้างเครื่องปรับอากาศ รูปภาพที่ 2.20 ป้ายระดับเครื่องย่น รูปภาพที่ 2.1 พื้นที่สีเขียวและสวน รูปภาพที่ 2.1 พื้นที่สีเขียวและสวน

รายงานผลการปฏิบัติตามมาตรการป้องกันและแก้ไขผลกระทบสิ่งแวดล้อมและมาตรการติดตามตรวจสอบคุณภาพสิ่งแวดล้อม

โครงการ ชูการ์ มาร์รินา รีสอร์ทท์ อาร์ท กระรนบีช (ส่วนขยาย)

ระยะดำเนินการ ระหว่างเดือนกราคม - มิถุนายน 2567

ผลการดำเนินการตามมาตรการป้องกันและแก้ไขผลกระทบสิ่งแวดล้อมของโครงการ ชูการ์ มาร์รินา รีสอร์ทท์ อาร์ท กระรนบีช (ส่วนขยาย) ในระยะดำเนินการ แสดงดังตารางที่ 2.1 ตารางที่ 2.1 แบบรายงานผลการปฏิบัติตามมาตรการป้องกัน และแก้ไขผลกระทบสิ่งแวดล้อมของ โครงการ ชูการ์ มาร์รินา รีสอร์ทท์ อาร์ท กระรนบีช (ส่วนขยาย) (ต่อ)

มาตรการป้องกันและแก้ไขผลกระทบสิ่งแวดล้อม	ผลการปฏิบัติตามมาตรการป้องกันและแก้ไขผลกระทบสิ่งแวดล้อม ช่วงดำเนินการ	ปัญหา อุปสรรค ที่ไม่สามารถปฏิบัติตามมาตรการและแนวทางแก้ไข	อ้างอิง
<p>4. คุณภาพชีวิต</p> <p>4.1 สภาพสังคมและเศรษฐกิจ</p> <p>(1) โครงการจะพิจารณาการรับประชาชนในท้องถิ่นเพื่อเข้าทำงาน ก่อน เพื่อเป็นการส่งเสริมการมีรายได้ของประชาชนในท้องถิ่น และสนับสนุนพร้อมส่งเสริมกิจกรรมและประเพณีของท้องถิ่น และกิจกรรมทางศาสนา</p> <p>(2) จัดให้มีเจ้าหน้าที่ของโครงการสำหรับติดตามและประชาสัมพันธ์พันธ ์ รวมถึงรับฟังความคิดเห็นของประชาชน โดยรอบอย่างสม่ำเสมอ</p> <p>(3) กำหนดให้มีระเบียบปฏิบัติควบคุมการอยู่อาศัยของผู้พักอาศัยในโครงการ ได้แก่</p> <ul style="list-style-type: none"> - จะต้องไม่นำวัตถุระเบิด วัตถุไวไฟ แก๊สหุงต้ม หรือวัสดุอุปกรณ์ใดๆ อันก่อให้เกิดอันตรายได้เข้ามาภายในบริเวณอาคารโดยเด็ดขาด 	<p>โครงการจะพิจารณาการรับพนักงานที่เป็นคนท้องถิ่นเข้ามาทำงานเป็นอันดับแรก เพื่อเป็นการส่งเสริมการมีรายได้ของประชาชนในท้องถิ่น โดยดำเนินการตามความเหมาะสม</p> <p>- โครงการมีเจ้าหน้าที่ติดตามและประชาสัมพันธ์รับความคิดเห็นของประชาชนที่อยู่ข้างเคียงอย่างสม่ำเสมอ</p> <p>- โครงการได้มีกฎระเบียบการเข้าพักจำโครงการควบคุมการกระทำการใดๆ ในบริเวณโครงการ</p>	<p>-</p> <p>-</p> <p>-</p>	<p>-</p> <p>-</p> <p>รูปภาพที่ 2.4 กฎระเบียบการเข้าพัก</p>

ผลการดำเนินการตามมาตรการป้องกันและแก้ไขผลกระทบสิ่งแวดล้อมของโครงการ ชูการ์ มาร์รีนา รีสอร์ท อาร์ท กระรนบีช (ส่วนขยาย) ในระยะดำเนินการ แสดงดังตารางที่ 2.1 ตารางที่ 2.1 แบบรายงานผลการปฏิบัติตามมาตรการป้องกัน และแก้ไขผลกระทบสิ่งแวดล้อมของ โครงการ ชูการ์ มาร์รีนา รีสอร์ท อาร์ท กระรนบีช (ส่วนขยาย) (ต่อ)

มาตรการป้องกันและแก้ไขผลกระทบสิ่งแวดล้อม	ผลการปฏิบัติตามมาตรการป้องกันและแก้ไขผลกระทบสิ่งแวดล้อม ช่วงดำเนินการ	ปัญหา อุปสรรค ที่ไม่สามารถปฏิบัติ ตามมาตรการและแนวทางแก้ไข	อ้างอิง
4.1 สภาพสังคมและเศรษฐกิจ (ต่อ) <ul style="list-style-type: none"> - กรณีผ่านเข้า-ออกบริเวณภายในอาคารโปรดให้ความร่วมมือกับเจ้าหน้าที่ปฏิบัติตามกฎระเบียบที่ฝ่ายจัดการโครงการกำหนดไว้อย่างเคร่งครัด - ห้ามแท็กซี่หรือเศษอาหาร ขยะหรือสิ่งของต่างๆ ออกไปนอกระเบียบห้องพักและห้ามทิ้งน้ำปุน เศษวัสดุตกแต่งก่อสร้าง ผ่าอนามัย และน้ำที่เป็นตะกอนจับแข็ง ลงในท่อระบายน้ำทิ้งโสอุณห์โดยเด็ดขาด - ห้ามกระทำการติดตั้งพิมพ์ เครื่องหมายสัญลักษณ์ป้ายโฆษณาทุกชนิด ในบริเวณพื้นที่ส่วนกลางและประตูหน้าต่าง ผนัง ระเบียงหรือส่นใดภายนอกห้องพัก - ผู้ใช้บริการต้องให้ความร่วมมือกับเจ้าหน้าที่รักษาความปลอดภัย - ปฏิบัติตามกฎหมายระเบียบจราจร การนำรถเข้า-ออกภายในโครงการอย่างเคร่งครัด - ไม่อนุญาตให้ใช้ประโยชน์ห้องพักนำสัตว์เข้ามาเลี้ยงภายในห้องพักละไว้ภายในบริเวณอาคารโดยไม่มีข้อยกเว้น 	<ul style="list-style-type: none"> - โครงการได้มีกฎระเบียบการเข้าพักประจำโครงการควบคุมการกระทำใดๆ ในบริเวณโครงการ 	-	รูปภาพที่ 2.4 กฎระเบียบการเข้าพัก

รายงานผลการปฏิบัติตามมาตรการป้องกันและแก้ไขผลกระทบสิ่งแวดล้อมและมาตรการติดตามตรวจสอบคุณภาพสิ่งแวดล้อม

โครงการ ชุมพร มารีนา รีสอร์ท อาร์ต กระบี่ (ส่วนขยาย)

ระยะดำเนินการ ระหว่างเดือนกรกฎาคม - มิถุนายน 2567

ผลการดำเนินการตามมาตรการป้องกันและแก้ไขผลกระทบสิ่งแวดล้อมของโครงการ ชุมพร มารีนา รีสอร์ท อาร์ต กระบี่ (ส่วนขยาย) ในระยะดำเนินการ แสดงดังตารางที่ 2.1 ตารางที่ 2.1 แบบรายงานผลการปฏิบัติตามมาตรการป้องกัน และแก้ไขผลกระทบสิ่งแวดล้อมของ โครงการ ชุมพร มารีนา รีสอร์ท อาร์ต กระบี่ (ส่วนขยาย) (ต่อ)

มาตรการป้องกันและแก้ไขผลกระทบสิ่งแวดล้อม	ผลการปฏิบัติตามมาตรการป้องกันและแก้ไขผลกระทบสิ่งแวดล้อม ช่วงดำเนินการ	ปัญหา อุปสรรค ที่ไม่สามารถปฏิบัติตามมาตรการและแนวทางแก้ไข	อ้างอิง
<p>4.2 อาชีวอนามัยและความปลอดภัย</p> <p>(1) จัดให้มีเจ้าหน้าที่รักษาความปลอดภัยให้ปฏิบัติหน้าที่อย่างเคร่งครัด และหมั่นตรวจตราพื้นที่ดูแลความปลอดภัยภายในโครงการตลอด 24 ชั่วโมง หากพบเหตุผิดปกติให้รีบติดต่อขอความช่วยเหลือจากหน่วยราชการที่มีหน้าที่ดูแลและบรรเทาสาธารณภัยทันที</p> <p>(2) จัดให้มีพนักงานอยู่ประจำ เพื่อให้ผู้พักอาศัยสามารถติดต่อหรือแจ้งเหตุได้ตลอด 24 ชั่วโมง</p> <p>(3) จัดให้มีระบบโทรทัศน์วงจรปิด (Closed Circuit Television System : CCTV) บริเวณส่วนขยาย จำนวน 39 จุด ติดตั้งไว้กระจายครอบคลุมทั่วพื้นที่โครงการ และติดตั้งภายนอกอาคารส่วนขยาย จำนวน 10 จุด</p> <p>(4) ติดประกาศแจ้งเบอร์โทรศัพท์ฉุกเฉินของเจ้าหน้าที่โครงการหรือหน่วยงานราชการที่เกี่ยวข้องไว้อย่างชัดเจนในทุกชั้นในกรณีที่เกิดอัคคีภัย</p> <p>(5) ติดป้ายแนะนำการใช้อุปกรณ์แต่ละตัว ไว้บริเวณที่ติดตั้งอุปกรณ์นั้น เพื่อให้ผู้อยู่อาศัยสามารถนำมาใช้งานได้ทันที</p>	<p>สิ่งแวดล้อม ช่วงดำเนินการ</p> <ul style="list-style-type: none"> - โครงการมีเจ้าหน้าที่รักษาความปลอดภัยอยู่ประจำโครงการ ตลอด 24 ชั่วโมง - โครงการมีเจ้าหน้าที่อยู่ประจำโครงการ ผู้พักอาศัยสามารถแจ้งเหตุได้ตลอด 24 ชั่วโมง - โครงการมีการตรวจสอบการทำงานของระบบโทรทัศน์วงจรปิดอยู่เป็นประจำทุกเดือนตลอดระยะเวลาดำเนินการ - โครงการมีการรวบรวมหมายเลขเบอร์โทรศัพท์ฉุกเฉินของเจ้าหน้าที่โครงการและหน่วยงานราชการที่เกี่ยวข้องติดประกาศไว้ในบริเวณที่มองเห็นได้ชัดเจน - โครงการมีการติดตั้งป้ายแสดงวิธีการใช้งานอุปกรณ์ดับเพลิงไว้บริเวณจุดติดตั้งอุปกรณ์ทุกจุด ซึ่งสามารถมองเห็นได้ชัดเจน 	<p>-</p> <p>-</p> <p>-</p> <p>-</p> <p>-</p>	<p>รูปภาพที่ 2.12 เจ้าหน้าที่รักษาความปลอดภัย</p> <p>รูปภาพที่ 2.12 เจ้าหน้าที่รักษาความปลอดภัย</p> <p>รูปภาพที่ 2.12 เจ้าหน้าที่รักษาความปลอดภัย</p> <p>รูปภาพที่ 2.38 เบอร์โทรศัพท์ฉุกเฉิน</p> <p>รูปภาพที่ 2.35 ป้ายวิธีการใช้งานอุปกรณ์ดับเพลิง</p>

รายงานผลการปฏิบัติตามมาตรการป้องกันและแก้ไขผลกระทบสิ่งแวดล้อมและมาตรการติดตามตรวจสอบคุณภาพสิ่งแวดล้อม

โครงการ ชูการ์ มารีนา รีสอร์ท อารัต กระบี่ (ส่วนขยาย)

ระยะดำเนินการ ระหว่างเดือนมกราคม - มิถุนายน 2567

ผลการดำเนินการตามมาตรการป้องกันและแก้ไขผลกระทบสิ่งแวดล้อมของโครงการ ชูการ์ มารีนา รีสอร์ท อารัต กระบี่ (ส่วนขยาย) ในระยะดำเนินการ แสดงดังตารางที่ 2.1 ตารางที่ 2.1 แบบรายงานผลการปฏิบัติตามมาตรการป้องกัน และแก้ไขผลกระทบสิ่งแวดล้อมของ โครงการ ชูการ์ มารีนา รีสอร์ท อารัต กระบี่ (ส่วนขยาย) (ต่อ)

มาตรการป้องกันและแก้ไขผลกระทบสิ่งแวดล้อม	ผลการปฏิบัติตามมาตรการป้องกันและแก้ไขผลกระทบสิ่งแวดล้อม ช่วงดำเนินการ	ปัญหา อุปสรรค ที่ไม่สามารถปฏิบัติ ตามมาตรการและแนวทางแก้ไข	อ้างอิง
<p>4.2 อาชีวอนามัยและความปลอดภัย (ต่อ)</p> <p>(6) จัดเตรียมเครื่องมือปฐมพยาบาลเบื้องต้น พร้อมทั้งเตรียมพร้อมประสานงานกับโรงพยาบาลเพื่อนำผู้ได้รับบาดเจ็บส่งโรงพยาบาล หากเกิดอุบัติเหตุรุนแรง</p> <p>(7) ตรวจสอบประสิทธิภาพของระบบสัญญาณเตือนภัยภายในโครงการให้สามารถใช้งานได้</p> <p>(8) ตรวจสอบระบบสุขาภิบาลต่างๆ ภายในโครงการอย่างสม่ำเสมอ ทั้งระบบบำบัดน้ำเสีย และการจัดการมูลฝอย</p> <p>(9) กำชับให้การทำความสะอาดถังขยะและที่พักมูลฝอยรวมของโครงการทุกวัน หลังจากการเก็บขยะเข้ามาเก็บขนมูลฝอย</p>	<p>สิ่งแวดล้อม ช่วงดำเนินการ</p> <ul style="list-style-type: none"> - โครงการมีการจัดเตรียมอุปกรณ์ปฐมพยาบาลเบื้องต้นไว้ภายในโครงการ พร้อมทั้งมีเจ้าหน้าที่ประจำโครงการเป็นผู้ดำเนินการติดต่อประสานงานกับหน่วยงานที่เกี่ยวข้องเมื่อเกิดอุบัติเหตุรุนแรง - โครงการมีช่างประจำโครงการ ดำเนินการตรวจสอบความพร้อมของอุปกรณ์ เป็นประจำทุกเดือนตลอดระยะเวลาที่เปิดดำเนินการ - โครงการมีช่างประจำโครงการทำหน้าที่ในการตรวจสอบระบบสุขาภิบาลต่างๆ ภายในโครงการ ให้สามารถทำงานได้อย่างเต็มประสิทธิภาพ ตลอดระยะเวลาที่เปิดดำเนินการ - โครงการได้มอบหมายให้แม่บ้านเป็นผู้ดูแลตรวจสอบการรองรับมูลฝอยในแต่ละวัน รวมทั้งล้างทำความสะอาดจุดพักมูลฝอยรวมหลังจากมีการเก็บขนมูลฝอย 	<p>-</p> <p>-</p> <p>-</p> <p>-</p>	<p>รูปภาพที่ 2.39 อุปกรณ์ปฐมพยาบาลเบื้องต้นและการฝึกอบรมการปฐมพยาบาล</p> <p>รูปภาพที่ 2.33 การตรวจสอบระบบป้องกันและเตือนอัคคีภัย</p> <p>เอกสารแนบที่ 5 บันทึกการตรวจสอบระบบป้องกันและเตือนอัคคีภัย</p> <p>เอกสารแนบที่ 4 ผลการตรวจติดตามคุณภาพสิ่งแวดล้อมและแบบบันทึกทส.1/2</p> <p>รูปภาพที่ 2.11 การทำความสะอาดถังขยะและจุดพักมูลฝอยรวม</p>

รายงานผลการปฏิบัติตามมาตรการป้องกันและแก้ไขผลกระทบสิ่งแวดล้อมและมาตรการติดตามตรวจสอบคุณภาพสิ่งแวดล้อม

โครงการ ชูการ์ มาร์รีนา รีสอร์ท อาร์ท กระนวนปีช (ส่วนขยาย)

ระยะดำเนินการ ระหว่างเดือนมกราคม - มิถุนายน 2567

ผลการดำเนินการตามมาตรการป้องกันและแก้ไขผลกระทบสิ่งแวดล้อมของโครงการ ชูการ์ มาร์รีนา รีสอร์ท อาร์ท กระนวนปีช (ส่วนขยาย) ในระยะดำเนินการ แสดงดังตารางที่ 2.1

ตารางที่ 2.1 แบบรายงานผลการปฏิบัติตามมาตรการป้องกัน และแก้ไขผลกระทบสิ่งแวดล้อมของ โครงการ ชูการ์ มาร์รีนา รีสอร์ท อาร์ท กระนวนปีช (ส่วนขยาย) (ต่อ)

มาตรการป้องกันและแก้ไขผลกระทบสิ่งแวดล้อม	ผลการปฏิบัติตามมาตรการป้องกันและแก้ไขผลกระทบสิ่งแวดล้อม ช่วงดำเนินการ	ปัญหา อุปสรรค ที่ไม่สามารถปฏิบัติตามมาตรการและแนวทางแก้ไข	อ้างอิง
<p>4.3 การจัดการสระว่ายน้ำ</p> <p>มาตรการป้องกันและแก้ไข สระว่ายน้ำ</p> <p>(1) ตำแหน่งที่ตั้งของสระว่ายน้ำให้ออกแบบให้อยู่ห่างจากห้องพักรวม</p> <p>(2) สระว่ายน้ำของโครงการมีการยกระดับขึ้นสูงจากพื้นของโครงการ</p> <p>(3) โครงสร้างของสระว่ายน้ำสร้างด้วยคอนกรีตเสริมเหล็ก หรือวัสดุที่มีความมั่นคงแข็งแรง ซึ่มีน้ำได้ ผนังเรียบ อยู่ในสภาพดี ทำความสะอาดง่าย</p> <p>(4) จัดให้มีรางระบายน้ำ มีฝาปิดรอบสระว่ายน้ำ ไม่เป็นสนิม แข็งแรง ทำความสะอาดง่าย อยู่ในสภาพดี และไม่มีน้ำล้นออกจากราง</p> <p>(5) จัดให้มีที่ว่างสำหรับใช้เป็นทางเดินรอบสระน้ำ ไม่เป็นน้ำขัง และทำความสะอาดง่าย</p> <p>(6) จัดให้มีป้ายบอกความเสี่ยงและระดับความปลอดภัยที่สามารถมองเห็นได้ชัดเจน</p> <p>(7) จัดให้มีระบบแสงสว่างอย่างเพียงพอทั่วบริเวณรอบสระว่ายน้ำ ในกรณีที่มีการเปิดให้สระในเวลากลางคืน</p>	<p>สิ่งแวดล้อม ช่วงดำเนินการ</p> <ul style="list-style-type: none"> - ตำแหน่งที่ตั้งของสระว่ายน้ำ ตั้งอยู่ในบริเวณที่ห่างจากจุดพักผู้โดยสารของโครงการ - สระว่ายน้ำของโครงการยกระดับขึ้นสูงจากพื้นถนน - สระว่ายน้ำของโครงการสร้างด้วยคอนกรีตเสริมเหล็ก ซึ่มีน้ำได้ ผนังเรียบ ปัจจุบันอยู่ในสภาพดี มั่นคงแข็งแรง - สระว่ายน้ำของโครงการมีการระบายน้ำ มีฝาปิดรอบสระว่ายน้ำ ไม่เป็นสนิม แข็งแรง ทำความสะอาดง่าย อยู่ในสภาพดี และไม่มีน้ำล้นออกจากราง - โครงการมีที่ว่างเพื่อเป็นทางเดินรอบสระว่ายน้ำ ไม่เป็นน้ำขัง และทำความสะอาดง่าย - โครงการมีการติดตั้งป้ายบอกความเสี่ยงและระดับบอกความเสี่ยงที่สามารถมองเห็นได้ชัดเจน - โครงการมีการติดตั้งแสงสว่างบริเวณรอบสระว่ายน้ำ ในกรณีที่มีการเปิดให้สระในเวลากลางคืน 	<ul style="list-style-type: none"> - - - - - - - 	<p>รูปภาพที่ 2.21 สระว่ายน้ำของโครงการ</p> <p>รูปภาพที่ 2.21 สระว่ายน้ำของโครงการ</p> <p>รูปภาพที่ 2.21 สระว่ายน้ำของโครงการ</p> <p>-</p> <p>รูปภาพที่ 2.53 ทางเดินรอบสระว่ายน้ำ</p> <p>รูปภาพที่ 2.23 ป้ายบอกความเสี่ยง</p> <p>รูปภาพที่ 2.24 ระบบแสงสว่างสระว่ายน้ำ</p>

รายงานผลการปฏิบัติตามมาตรการป้องกันและแก้ไขผลกระทบสิ่งแวดล้อมและมาตรการติดตามตรวจสอบคุณภาพสิ่งแวดล้อม

โครงการ ชูการ์ มาร์รีนา รีสอร์ท อาร์ท กระบี่บีช (ส่วนขยาย)

ระยะดำเนินการ ระหว่างเดือนมกราคม - มิถุนายน 2567

ผลการดำเนินการตามมาตรการป้องกันและแก้ไขผลกระทบสิ่งแวดล้อมของโครงการ ชูการ์ มาร์รีนา รีสอร์ท อาร์ท กระบี่บีช (ส่วนขยาย) ในระยะดำเนินการ แสดงดังตารางที่ 2.1 ตารางที่ 2.1 แบบรายงานผลการปฏิบัติตามมาตรการป้องกัน และแก้ไขผลกระทบสิ่งแวดล้อมของ โครงการ ชูการ์ มาร์รีนา รีสอร์ท อาร์ท กระบี่บีช (ส่วนขยาย) (ต่อ)

มาตรการป้องกันและแก้ไขผลกระทบสิ่งแวดล้อม	ผลการปฏิบัติตามมาตรการป้องกันและแก้ไขผลกระทบสิ่งแวดล้อม ช่วงต้นปีงบประมาณ	ปัญหา อุปสรรค ที่ไม่สามารถปฏิบัติ ตามมาตรการและแนวทางแก้ไข	อ้างอิง
4.3 การจัดการสระว่ายน้ำ (ต่อ) (8) จัดให้มีตู้เก็บสิ่งของ ที่วางหรือเก็บรองเท้า สำหรับผู้มาใช้ บริการในบริเวณทางเข้าสระว่ายน้ำ (9) จัดให้มีอ่างล้างมือ บริเวณล้างตัวก่อนลงสระ และที่ล้างเท้า ทางเข้าบริเวณสระว่ายน้ำและเดิมคลอรีนลงในที่ล้างเท้าเพื่อป้องกันการติดเชื้อ มาตรการป้องกันและแก้ไขผลกระทบด้านความปลอดภัยจากการใช้สระว่ายน้ำ (1) จัดให้มีอุปกรณ์สื่อสารที่สามารถติดต่อบุคคลหรือสถานที่สำคัญ เช่น โรงพยาบาล และสถานีตำรวจ เป็นต้น เพื่อขอความช่วยเหลือกรณีเกิดเหตุฉุกเฉินต่างๆ และปิดประกาศหมายเลขโทรศัพท์ของสถานีดังกล่าวไว้ในที่เห็นได้ชัดเจน (2) รักษาความสะอาดพื้นที่โดยรอบอย่างสม่ำเสมอ ดูแลไม่ให้มีการนำสัตว์เลี้ยงทุกชนิดเข้าไปในบริเวณสระน้ำ (3) จัดให้มีระบบแสงสว่างอย่างเพียงพอทั่วบริเวณสระว่ายน้ำ ในกรณีที่มีการเปิดใช้สระในเวลากลางคืน	ผลการปฏิบัติตามมาตรการป้องกันและแก้ไขผลกระทบสิ่งแวดล้อม ช่วงต้นปีงบประมาณ - โครงการไม่มีตู้จัดเก็บสิ่งของ โดยผู้เข้าใช้บริการสามารถนำสิ่งของมาวางไว้บริเวณสระว่ายน้ำได้ - โครงการมีบริเวณพื้นที่สำหรับชำระร่างกายก่อนลงสระว่ายน้ำ - หากเกิดเหตุฉุกเฉิน ผู้เข้าพักสามารถใช้โทรศัพท์ที่สำนักงานนิติบุคคล เพื่อติดต่อบุคคลหรือสถานที่สำคัญ รวมถึงมีการติดตั้งเบอร์โทรฉุกเฉินที่ห้องสำนักงานนิติบุคคล และบริเวณบ่อมียาม - โครงการมีแม่บ้านคอยดำเนินการทำความสะอาดพื้นที่โดยรอบสระว่ายน้ำ พร้อมทั้งตรวจสอบความพร้อมเรียบร้อยอยู่เป็นประจำทุกวัน และมีการห้ามนำสัตว์เลี้ยงบริเวณสระว่ายน้ำ - โครงการมีการติดระบบแสงสว่างบริเวณรอบสระว่ายน้ำ ในกรณีที่มีการเปิดใช้สระในเวลากลางคืน	- - -	รูปภาพที่ 2.25 จุดชำระร่างกาย รูปภาพที่ 2.38 เบอร์โทรศัพท์ฉุกเฉิน รูปภาพที่ 2.24 ระบบแสงสว่างสระว่ายน้ำ

รายงานผลการปฏิบัติตามมาตรการป้องกันและแก้ไขผลกระทบสิ่งแวดล้อมและมาตรการติดตามตรวจสอบคุณภาพสิ่งแวดล้อม

โครงการ ชูการ์ มาร์เก็ต รีสอร์ท อาร์ท การ์เดน (ส่วนขยาย)

ระยะดำเนินการ ระหว่างเดือนกรกฎาคม - มิถุนายน 2567

ผลการดำเนินการตามมาตรการป้องกันและแก้ไขผลกระทบสิ่งแวดล้อมของโครงการ ชูการ์ มาร์เก็ต รีสอร์ท อาร์ท การ์เดน (ส่วนขยาย) ในระยะดำเนินการ แสดงดังตารางที่ 2.1 ตารางที่ 2.1 แบบรายงานผลการปฏิบัติตามมาตรการป้องกัน และแก้ไขผลกระทบสิ่งแวดล้อมของ โครงการ ชูการ์ มาร์เก็ต รีสอร์ท อาร์ท การ์เดน (ส่วนขยาย) (ต่อ)

มาตรการป้องกันและแก้ไขผลกระทบสิ่งแวดล้อม	ผลการปฏิบัติตามมาตรการป้องกันและแก้ไขผลกระทบสิ่งแวดล้อม ช่วงดำเนินการ	ปัญหา อุปสรรค ที่ไม่สามารถปฏิบัติตามมาตรการและแนวทางแก้ไข	อ้างอิง
4.3 การจัดการสระว่ายน้ำ (ต่อ) มาตรการป้องกันและแก้ไขผลกระทบจากอุบัติเหตุจากการจมน้ำ (1) จัดให้มีเจ้าหน้าที่ความปลอดภัยประจำสระ (Life guard) โดยอยู่ประจำสระว่ายน้ำตลอดเวลาที่เปิดบริการ (2) จัดให้มีอุปกรณ์ช่วยชีวิต เช่น โฟมช่วยชีวิต ห่วงชูชีพ และไม่ช่วยชีวิต เครื่องช่วยหายใจ เป็นต้น	- โครงการไม่มีเจ้าหน้าที่ดูแลความปลอดภัยประจำสระ - โครงการได้จัดให้มีอุปกรณ์ช่วยชีวิต ได้แก่ ห่วงชูชีพ และเชือก คัดตั้งประจำสระว่ายน้ำ	-	รูปภาพที่ 2.48 อุปกรณ์ช่วยชีวิต
มาตรการป้องกันและแก้ไขร้านอาหาร (1) โครงการปฏิบัติตามคำแนะนำของ (ร่าง) บันทึกหลักการและเหตุผล ประกอบร่างระเบียบปฏิบัติเทศบาลตำบลกะหรน เรื่องสถานที่จำหน่ายอาหารและสะอาด (ฉบับที่ 2) พ.ศ.2554 (2) โครงการสมัครเข้าร่วมโครงการอาหารสะอาดรสชาติอร่อย (Clean Food Good Taste) ของกระทรวงสาธารณสุข (3) จัดตำแหน่งสถานที่รับประทานอาหาร เตรียมอาหารปรุงอาหาร และประกอบอาหาร จะจัดให้เป็นสถานที่ที่สะอาด เป็นระเบียบ และจัดให้เป็นสัดส่วน โดยจะเตรียมปรุงอาหารบนโต๊ะที่สูงจากพื้น มากกว่า 60 เซนติเมตร ไม่เตรียมปรุงอาหารบนพื้นและบริเวณหน้าห้องน้ำ ห้องส้วม	- โครงการได้จัดตำแหน่งสถานที่รับประทานอาหาร เตรียมอาหาร ปรุงอาหาร และประกอบอาหาร จะจัดให้เป็นสถานที่ที่สะอาด เป็นระเบียบ และจัดเป็นสัดส่วน และจัดเป็นสัดส่วนมีเจ้าหน้าที่คอยตรวจสอบดูแลอยู่เสมอ	-	รูปภาพที่ 2.51 สถานที่รับประทานอาหาร

ผลการดำเนินการตามมาตรการป้องกันและแก้ไขผลกระทบสิ่งแวดล้อมของโครงการ ชูการ์ มาร์รีนา รีสอร์ท อาร์ท กระบี่บีช (ส่วนขยาย) ในระยะดำเนินการ แสดงดังตารางที่ 2.1 ตารางที่ 2.1 แบบรายงานผลการปฏิบัติตามมาตรการป้องกัน และแก้ไขผลกระทบสิ่งแวดล้อมของ โครงการ ชูการ์ มาร์รีนา รีสอร์ท อาร์ท กระบี่บีช (ส่วนขยาย) (ต่อ)

มาตรการป้องกันและแก้ไขผลกระทบสิ่งแวดล้อม	ผลการปฏิบัติตามมาตรการป้องกันและแก้ไขผลกระทบสิ่งแวดล้อม ช่วงดำเนินการ	ปัญหา อุปสรรค ที่ไม่สามารถปฏิบัติตามมาตรการและแนวทางแก้ไข	อ้างอิง
<p>4.3 การจัดการสระว่ายน้ำ (ต่อ)</p> <p>มาตรการป้องกันและแก้ไขร้านอาหารร้านอาหาร (ต่อ)</p> <p>(4) ใช้สารปรุงแต่งอาหารที่มีความปลอดภัย มีเครื่องหมายรับรองของอาหารทางราชการ เช่น เลขสารบบอาหารเครื่องหมายรับรองมาตรฐานของกระทรวงอุตสาหกรรม (มอก.) เป็นต้น ซึ่งจะทำให้ร้านอาหารในโครงการได้มาตรฐานของกระทรวงสาธารณสุข</p>	<p>ใช้สารปรุงแต่งอาหารที่มีความปลอดภัย มีเครื่องหมายรับรองของอาหารทางราชการ เช่น เลขสารบบอาหารเครื่องหมายรับรองมาตรฐานของกระทรวงอุตสาหกรรม (มอก.) เป็นต้น ซึ่งจะทำให้ร้านอาหารในโครงการได้มาตรฐานของกระทรวงสาธารณสุข</p> <p>- โครงการได้มีการใช้สารปรุงแต่งอาหารที่มีความปลอดภัย และได้รับการรับรองมาตรฐาน</p>	-	-

รายงานผลการปฏิบัติตามมาตรการป้องกันและแก้ไขผลกระทบสิ่งแวดล้อมและมาตรการติดตามตรวจสอบคุณภาพสิ่งแวดล้อม

โครงการ ชูการ์ มาร์รินา รีสอร์ท กระรนบีช (ส่วนขยาย)

ระยะดำเนินการ ระหว่างเดือนมกราคม - มิถุนายน 2567

ผลการดำเนินการตามมาตรการป้องกันและแก้ไขผลกระทบสิ่งแวดล้อมของโครงการ ชูการ์ มาร์รินา รีสอร์ท กระรนบีช (ส่วนขยาย) ในระยะดำเนินการ แสดงดังตารางที่ 2.1 ตารางที่ 2.1 แบบรายงานผลการปฏิบัติตามมาตรการป้องกัน และแก้ไขผลกระทบสิ่งแวดล้อมของ โครงการ ชูการ์ มาร์รินา รีสอร์ท กระรนบีช (ส่วนขยาย) (ต่อ)

มาตรการป้องกันและแก้ไขผลกระทบสิ่งแวดล้อม	ผลการปฏิบัติตามมาตรการป้องกันและแก้ไขผลกระทบสิ่งแวดล้อม ช่วงดำเนินการ	ปัญหา อุปสรรค ที่ไม่สามารถปฏิบัติ ตามมาตรการและแนวทางแก้ไข	อ้างอิง
<p>4.4 สุขภาพ</p> <p>(1) โรคระบบทางเดินหายใจ</p> <ul style="list-style-type: none"> - ล้างทำความสะอาดรองรับน้ำเครื่องปรับอากาศ - จัดให้มีการถ่ายเทอากาศหมุนเวียนจากภายนอกอาคาร โดยออกแบบอาคารให้มีช่องเปิดโล่ง เช่น ประตู หน้าต่าง เพื่อให้อากาศถ่ายเทได้สะดวก - ล้างทำความสะอาดถนน ในโครงการอย่างสม่ำเสมอ - ลดความเร็วของยานพาหนะภายในโครงการเพื่อลด ปัญหาเรื่องฝุ่นฟุ้งกระจาย - จัดพื้นที่สีเขียวโดยรอบพื้นที่โครงการ รวมทั้งทำการ รักษาและเพิ่มพื้นที่สีเขียวบริเวณพื้นที่ว่าง เพื่อให้ช่วย ดูดซับมลสารที่เกิดจากยานพาหนะที่เข้ามาในพื้นที่โครงการ - จำกัดความเร็วของรถยนต์ในโครงการ เพื่อป้องกัน การฟุ้งกระจายของฝุ่นบริเวณผิวถนน โดยปิดป้ายจำกัด ความเร็ว 	<p>ผลการปฏิบัติตามมาตรการป้องกันและแก้ไขผลกระทบ สิ่งแวดล้อม ช่วงดำเนินการ</p> <ul style="list-style-type: none"> - โครงการมีการล้างทำความสะอาดอาคารรองรับน้ำ เครื่องปรับอากาศอยู่เสมอ - โครงการมีการออกแบบอาคารให้มีการถ่ายเทอากาศ โดยมีช่องเปิดต่างๆ เช่น ประตู หน้าต่าง มีระเบียง เพื่อให้ อากาศถ่ายเทได้ - ทางโครงการได้มอบหมายให้แม่บ้านประจำตึกเป็นผู้ดูแล ความสะอาดภายในโครงการและบริเวณด้านนอก โครงการ รวมถึงล้างทำความสะอาดถนนอยู่เป็นประจำ - โครงการได้จัดให้มีพื้นที่สีเขียวตามที่กำหนดไว้ใน มาตรการ โดย มีการปลูกพืชคลุมดินบริเวณพื้นที่ว่างเพื่อ ไม่ให้เกิดฝุ่นละออง และช่วยลดระดับมลสารที่เกิดจาก ยานพาหนะ - โครงการมีการติดตั้งป้ายจำกัดความเร็ว ไว้บริเวณที่ มองเห็นได้ชัดเจน เพื่อควบคุมความเร็วของรถภายใน โครงการ 	<ul style="list-style-type: none"> - - - - - 	<p>รูปภาพที่ 2.46 การล้าง เครื่องปรับอากาศ</p> <p>รูปภาพที่ 2.31 การระบายอากาศ ภายในโครงการ</p> <p>รูปภาพที่ 2.6 การล้างทำความสะอาดถนน</p> <p>รูปภาพที่ 2.1 พื้นที่สีเขียวและงานสวน</p> <p>รูปภาพที่ 2.19 ป้ายจำกัดความเร็ว</p>

ผลการดำเนินการตามมาตรการป้องกันและแก้ไขผลกระทบสิ่งแวดล้อมของโครงการ ชูการ์ มารีนา รีสอร์ท อาร์ท กระบี่ (ส่วนขยาย) ในระยะดำเนินการ แสดงดังตารางที่ 2.1 ตารางที่ 2.1 แบบรายงานผลการปฏิบัติตามมาตรการป้องกัน และแก้ไขผลกระทบสิ่งแวดล้อมของ โครงการ ชูการ์ มารีนา รีสอร์ท อาร์ท กระบี่ (ส่วนขยาย) (ต่อ)

มาตรการป้องกันและแก้ไขผลกระทบสิ่งแวดล้อม	ผลการปฏิบัติตามมาตรการป้องกันและแก้ไขผลกระทบสิ่งแวดล้อม ช่วงดำเนินการ	ปัญหา อุปสรรค ที่ไม่สามารถปฏิบัติตามมาตรการและแนวทางแก้ไข	อ้างอิง
4.4 สุขภาพ (ต่อ) (2) โรคที่แมลงสาบเป็นพาหะนำโรค <ul style="list-style-type: none"> - ปิดห้องพักขยะให้สนิท - เก็บอาหารสดและอาหารแห้งในภาชนะที่ปิดมิดชิด - ดูแลและรักษาความสะอาดบริเวณห้องพักอย่างสม่ำเสมอ - จัดเจ้าหน้าที่รักษาความสะอาดห้องส้วมและห้องอาบน้ำ - ใช้สารเคมีที่มีความปลอดภัยฉีดพ่นภายในและบริเวณห้องพักทุก 1 เดือน (3) โรคที่ยุงเป็นพาหะนำโรค <ul style="list-style-type: none"> - ปิดปากภาชนะเก็บน้ำอย่างมิดชิด เพื่อไม่ให้ยุงเข้าไปวางไข่ - สำรวจและกำจัดแหล่งลูกน้ำยุงลายบริเวณโครงการเป็นประจำ - จัดให้มีเจ้าหน้าที่สาธารณสุขเข้ามาทำการฉีดพ่น ในกรณีที่ใช้เชื้อดอกระบาด หรือพบผู้ป่วยบริเวณโครงการ 	<ul style="list-style-type: none"> - จุดพักขยะของโครงการมีประตูปิดกันเปิดหลังคาโล่ง และจัดให้มีเจ้าหน้าที่ทำความสะอาดเป็นประจำทุกวัน - โครงการได้จัดให้มีแม้ม้านทำความสะอาดบริเวณห้องพัก ห้องน้ำ และบริเวณโดยรอบโครงการทุกวัน ตลอดระยะเวลาดำเนินการ - โครงการได้มีการว่าจ้างให้บริษัทเอกชน เข้ามาฉีดพ่นแมลงเป็นประจำทุกวันเดือน - โครงการมีการปิดปากภาชนะเพื่อป้องกันยุงวางไข่ และมีการสำรวจแหล่งเพาะพันธุ์เป็นประจำ และเก็บขนทำลายสิ่งที่เป็นสาเหตุทำให้เกิดแหล่งเพาะพันธุ์ยุง - มีการว่าจ้างให้บริษัทเอกชน เข้ามาฉีดพ่นแมลงเป็นประจำทุกวันเดือน 	<ul style="list-style-type: none"> - - - - - 	<p>รูปภาพที่ 2.8 จุดพักมูลฝอยรวม</p> <p>รูปภาพที่ 2.5 การทำความสะอาดพื้นที่โครงการ</p> <p>รูปภาพที่ 2.7 การฉีดพ่นแมลง</p> <p>เอกสารแนบที่ 12 รายงานการฉีดพ่นแมลง</p> <p>รูปภาพที่ 2.7 การฉีดพ่นแมลง</p> <p>เอกสารแนบที่ 12 รายงานการฉีดพ่นแมลง</p> <p>รูปภาพที่ 2.7 การฉีดพ่นแมลง</p> <p>เอกสารแนบที่ 12 รายงานการฉีดพ่นแมลง</p>

รายงานผลการปฏิบัติตามมาตรการป้องกันและแก้ไขผลกระทบสิ่งแวดล้อมและมาตรการติดตามตรวจสอบคุณภาพสิ่งแวดล้อม

โครงการ ชูการ์ มารีนา รีสอร์ท อาร์ท กระรนบึช (ส่วนขยาย)

ระยะดำเนินการ ระหว่างเดือนมกราคม - มิถุนายน 2567

ผลการดำเนินการตามมาตรการป้องกันและแก้ไขผลกระทบสิ่งแวดล้อมของโครงการ ชูการ์ มารีนา รีสอร์ท อาร์ท กระรนบึช (ส่วนขยาย) ในระยะดำเนินการ แสดงดังตารางที่ 2.1 ตารางที่ 2.1 แบบรายงานผลการปฏิบัติตามมาตรการป้องกัน และแก้ไขผลกระทบสิ่งแวดล้อมของ โครงการ ชูการ์ มารีนา รีสอร์ท อาร์ท กระรนบึช (ส่วนขยาย) (ต่อ)

มาตรการติดตามตรวจสอบผลกระทบสิ่งแวดล้อม	ผลการปฏิบัติตามมาตรการติดตามตรวจสอบผลกระทบสิ่งแวดล้อม ช่วงดำเนินการ	ปัญหา อุปสรรค ที่ไม่สามารถปฏิบัติตามมาตรการและแนวทางแก้ไข	อ้างอิง
<p>4.4 สุขภาพ (ต่อ)</p> <ul style="list-style-type: none"> - เก็บทำลายเศษวัสดุต่างๆ เช่น ขวด ไห กระป๋อง ฯลฯ หรือคลุมให้มิดชิด เพื่อไม่ให้รองรับน้ำได้ จะช่วยกำจัดแหล่งเพาะพันธุ์ยุงได้ดี - บริเวณที่ปลูกต้นไม้ หากมีต้นไม้หนาแน่นก็ทำให้มียุงมาก เพราะยุงชอบเกาะพักอยู่ในที่มืดๆ อับๆ ควรแก้ไขให้ดูโปร่งตา - ขุดลอกตะกอนในส่วนของรางระบายน้ำ โดยรอบโครงการเพื่อป้องกันไม่ให้เกิดน้ำขัง และสามารถระบายน้ำออกได้โดยไม่ต้องเกิดการอุดตัน 	<p>ผลการปฏิบัติตามมาตรการติดตามตรวจสอบผลกระทบสิ่งแวดล้อม ช่วงดำเนินการ</p> <ul style="list-style-type: none"> - โครงการมีการปิดปากภาชนะเพื่อป้องกันยุงไข่ และการสำรวจแหล่งเพาะพันธุ์เป็นประจำ และเก็บขนทำลายสิ่งที่เป็นสาเหตุทำให้เกิดแหล่งเพาะพันธุ์ยุง และมีการว่าจ้างให้บริษัทเอกชน เข้ามาฉีดพ่นแมลงเป็นประจำทุกเดือน ในส่วนของพื้นที่สีเขียว มีการตัดแต่งไม่ให้เกิดมุมอับ ในส่วนของรางระบายน้ำ เจ้าหน้าที่ได้มีการขุดลอกเป็นประจำ เพื่อป้องกันน้ำขัง และเพื่อให้สามารถระบายน้ำได้ 	-	<p>รูปภาพที่ 2.7 การฉีดพ่นแมลงเอกสารแนบที่ 12 รายงานการฉีดพ่นแมลง</p> <p>รูปภาพที่ 2.18 การขุดลอกรางระบายน้ำ</p>

รายงานผลการปฏิบัติตามมาตรการป้องกันและแก้ไขผลกระทบสิ่งแวดล้อมและมาตรการติดตามตรวจสอบคุณภาพสิ่งแวดล้อม

โครงการ ชูการ์ มาร์รีนา รีสอร์ทท อาร์ท กระบี่ปีช (ส่วนขยาย)

ระยะดำเนินการ ระหว่างเดือนกรกฎาคม - มิถุนายน 2567

ผลการดำเนินการตามมาตรการป้องกันและแก้ไขผลกระทบสิ่งแวดล้อมของโครงการ ชูการ์ มาร์รีนา รีสอร์ทท อาร์ท กระบี่ปีช (ส่วนขยาย) ในระยะดำเนินการ แสดงดังตารางที่ 2.1 ตารางที่ 2.1 แบบรายงานผลการปฏิบัติตามมาตรการป้องกัน และแก้ไขผลกระทบสิ่งแวดล้อมของ โครงการ ชูการ์ มาร์รีนา รีสอร์ทท อาร์ท กระบี่ปีช (ส่วนขยาย) (ต่อ)

มาตรการติดตามตรวจสอบผลกระทบสิ่งแวดล้อม	ผลการปฏิบัติตามมาตรการติดตามตรวจสอบผลกระทบสิ่งแวดล้อม ช่วงดำเนินการ	ปัญหา อุปสรรค ที่ไม่สามารถปฏิบัติ ตามมาตรการและแนวทางแก้ไข	อ้างอิง
4.4 สุขภาพ (ต่อ) (4) โรคผิวหนัง <ul style="list-style-type: none"> - น้ำเสียที่ผ่านการบำบัดแล้วนำมารดน้ำต้นไม้ โดยโครงการได้ออกแบบท่อรดน้ำต้นไม้เป็นระบบซึมดิน - ติดป้ายให้ผู้พักอาศัยดับเครื่องยนต์ ในกรณีที่ไม่มีการขับเคสลิ้น เช่น กรณีที่จอดรถอยู่พักอาศัยคนอื่น และลดความเร็วของยานพาหนะภายในโครงการ เพื่อลดปัญหาฝุ่นฟุ้งกระจาย - จัดพื้นที่สีเขียวโดยรอบพื้นที่โครงการ รวมทั้งทำการรักษาและเพิ่มพื้นที่สีเขียวบริเวณพื้นที่ว่าง เพื่อให้ช่วยลดชั้นมลสารที่เกิดจากยานพาหนะที่เข้ามาในพื้นที่โครงการ - จำกัดความเร็วของรถภายในโครงการ เพื่อป้องกันการทำลายของฝุ่นบริเวณผิวถนน โดยติดป้ายจำกัดความเร็ว 	<ul style="list-style-type: none"> - น้ำเสียที่ผ่านการบำบัดจะถูกปล่อยลงสู่ท่อระบายน้ำสาธารณะโดยไม่มีการนำมาใช้ภายในโครงการ - โครงการมีการติดตั้งป้ายดับเครื่องยนต์ขณะจอดรถไว้บริเวณที่สำหรับจอดรถของโครงการ ซึ่งสามารถมองเห็นได้ชัดเจน - โครงการได้จัดให้มีพื้นที่สีเขียวตามที่กำหนดไว้ในมาตรการ โดย มีการปลูกพืชคลุมดินบริเวณพื้นที่ว่างเพื่อไม่ให้เกิดฝุ่นละออง และช่วยลดชั้นมลสารที่เกิดจากยานพาหนะ - โครงการมีการติดตั้งป้ายจำกัดความเร็ว ไว้บริเวณที่มองเห็นได้ชัดเจน เพื่อควบคุมความเร็วของรถภายในโครงการ 	<ul style="list-style-type: none"> - - - - 	<p>รูปภาพที่ 2.20 ป้ายดับเครื่องยนต์</p> <p>รูปภาพที่ 2.1 พื้นที่สีเขียวและงานวน</p> <p>รูปภาพที่ 2.19 ป้ายจำกัดความเร็ว</p>

รายงานผลการปฏิบัติตามมาตรการป้องกันและแก้ไขผลกระทบสิ่งแวดล้อมและมาตรการติดตามตรวจสอบคุณภาพสิ่งแวดล้อม

โครงการ ชูการ์ มาร์ينا รีสอร์ท อาร์ท กระนวน (ส่วนขยาย)

ระยะดำเนินการ ระหว่างเดือนกรกฎาคม - มิถุนายน 2567

ผลการดำเนินการตามมาตรการป้องกันและแก้ไขผลกระทบสิ่งแวดล้อมของโครงการ ชูการ์ มาร์ينا รีสอร์ท อาร์ท กระนวน (ส่วนขยาย) ในระยะดำเนินการ แสดงดังตารางที่ 2.1 ตารางที่ 2.1 แบบรายงานผลการปฏิบัติตามมาตรการป้องกัน และแก้ไขผลกระทบสิ่งแวดล้อมของ โครงการ ชูการ์ มาร์ينا รีสอร์ท อาร์ท กระนวน (ส่วนขยาย) (ต่อ)

มาตรการติดตามตรวจสอบผลกระทบสิ่งแวดล้อม	ผลการปฏิบัติตามมาตรการติดตามตรวจสอบผลกระทบสิ่งแวดล้อม ช่วงดำเนินการ	ปัญหา อุปสรรค ที่ไม่สามารถปฏิบัติตามมาตรการและแนวทางแก้ไข	อ้างอิง
<p>4.4 สุขภาพ (ต่อ)</p> <p>(5) โรคเครียด</p> <ul style="list-style-type: none"> - ทำความสะอาดเครื่องปรับอากาศเป็นประจำ เพื่อเพิ่มประสิทธิภาพในการทำงานและยังเป็นการป้องกันการสะสมเชื้อโรค - ติดตั้งป้ายห้ามติดเครื่องย่นทั้งไว้ภายในบริเวณที่จอดรถ ให้สามารถสังเกตเห็นได้อย่างชัดเจน - จัดให้มีม้านั่งภายในโครงการให้มากที่สุด เพื่อลดความร้อนจากกระบายอากาศของเครื่องปรับอากาศ - จัดพื้นที่สีเขียวให้มีการปลูกไม้น้ำในต้นที่สอดคล้องกับสภาพพื้นที่ในบริเวณพื้นที่ว่างของโครงการ - โครงการได้จัดให้มีพื้นที่สีเขียวคิดเป็นพื้นที่ทั้งหมด 373 ตารางเมตร (ร้อยละ 16.50 ของพื้นที่โครงการ) - จัดให้มีเจ้าหน้าที่ดูแลรักษาพื้นที่สีเขียวให้มีสภาพอยู่เสมอ เพื่อความสวยงามและความปลอดภัยของผู้พักอาศัย 	<ul style="list-style-type: none"> - โครงการมีการทำความสะอาดเครื่องปรับอากาศเป็นประจำ เพื่อเพิ่มประสิทธิภาพในการทำงาน - โครงการมีการติดตั้งป้ายเครื่องย่นทั้งไว้ภายในบริเวณที่จอดรถ ในตำแหน่งที่มองเห็นชัดเจน - โครงการมีการปลูกไม้น้ำในต้นรอบรั้วของโครงการ - โครงการได้จัดให้มีพื้นที่สีเขียวตามที่กำหนดพื้นที่ว่างของโครงการ มีการปลูกต้นไม้และมีคนสวนเป็นผู้ดูแลพื้นที่สีเขียวภายในโครงการตลอดระยะเวลาที่เปิดดำเนินการ 	<ul style="list-style-type: none"> - - - 	<p>รูปภาพที่ 2.46 การล้างเครื่องปรับอากาศ</p> <p>รูปภาพที่ 2.20 ป้ายดับเครื่องยนต์</p> <p>รูปภาพที่ 2.1 พื้นที่สีเขียวและงานสวน</p>

รายงานผลการปฏิบัติตามมาตรการป้องกันและแก้ไขผลกระทบสิ่งแวดล้อมและมาตรการติดตามตรวจสอบคุณภาพสิ่งแวดล้อม

โครงการ ชูการ์ มาร์รีนา รีสอร์ทท อาร์ท กระบี่บีช (ส่วนขยาย)

ระยะดำเนินการ ระหว่างเดือนมกราคม - มิถุนายน 2567

ผลการดำเนินการตามมาตรการป้องกันและแก้ไขผลกระทบสิ่งแวดล้อมของโครงการ ชูการ์ มาร์รีนา รีสอร์ทท อาร์ท กระบี่บีช (ส่วนขยาย) ในระยะดำเนินการ แสดงดังตารางที่ 2.1 ตารางที่ 2.1 แบบรายงานผลการปฏิบัติตามมาตรการป้องกัน และแก้ไขผลกระทบสิ่งแวดล้อมของ โครงการ ชูการ์ มาร์รีนา รีสอร์ทท อาร์ท กระบี่บีช (ส่วนขยาย) (ต่อ)

มาตรการติดตามตรวจสอบผลกระทบสิ่งแวดล้อม	ผลการปฏิบัติตามมาตรการติดตามตรวจสอบผลกระทบสิ่งแวดล้อม ช่วงดำเนินการ	ปัญหา อุปสรรค ที่ไม่สามารถปฏิบัติตามมาตรการและแนวทางแก้ไข	อ้างอิง
<p>4.4 สุขภาพ (ต่อ)</p> <p>(6) อุบัติเหตุ</p> <ul style="list-style-type: none"> - จัดให้มีระบบป้องกันและแจ้งเตือนอัคคีภัยของโครงการ ให้เป็นไปตามกฎกระทรวงฉบับที่ 39 (พ.ศ.2537) กฎกระทรวงฉบับที่ 47 (พ.ศ.2540)และกฎกระทรวงฉบับที่ 55 (พ.ศ.2543) ออกตามความในพระราชบัญญัติควบคุมอาคาร พ.ศ.2522 - ตรวจสอบความพร้อมและประสิทธิภาพการทำงานของระบบป้องกันและระงับอัคคีภัยเป็นประจำทุก 6 เดือน หรือตามข้อกำหนดอายุการใช้งานของผลิตภัณฑ์/อุปกรณ์นั้น - จัดให้มีการซ้อมป้องกันอัคคีภัย และการใช้อุปกรณ์ดับเพลิงภายในโครงการอย่างน้อยปีละ 1 ครั้ง แก่พนักงานของโครงการเพื่อให้พนักงานและเจ้าหน้าที่ของโครงการเกิดความคุ้นเคย สามารถรับมือกับเหตุการณ์ที่อาจจะเกิดขึ้น รวมทั้งสามารถปฏิบัติงานและใช้เครื่องมือ/อุปกรณ์ได้อย่างถูกต้อง 	<ul style="list-style-type: none"> - โครงการมีการติดตั้งระบบป้องกันและแจ้งเตือนอัคคีภัยของโครงการเป็นไปตามกฎกระทรวงฉบับที่ 39 (พ.ศ.2537) กฎกระทรวงฉบับที่ 47 (พ.ศ.2540)และกฎกระทรวงฉบับที่ 55 (พ.ศ.2543) ออกตามความในพระราชบัญญัติควบคุมอาคาร พ.ศ.2522 - โครงการมีช่างประจำโครงการ ดำเนินการตรวจสอบความพร้อมของอุปกรณ์อัคคีภัย เป็นประจำทุกเดือนตลอดระยะเวลาที่เปิดดำเนินการ - โครงการมีการฝึกซ้อมป้องกันอัคคีภัย และการใช้อุปกรณ์ดับเพลิงแก่พนักงานและผู้พักอาศัยภายใต้โครงการ เพื่อเป็นแนวทางในการปฏิบัติเมื่อเกิดห้องฉุกเฉิน ปีละ 1 ครั้ง โดยในรอบเดือนมกราคม - มิถุนายน 2567 ทางโครงการยังไม่ได้ดำเนินการซ้อมอพยพหนีภัย ซึ่งดำเนินการล่าสุดเมื่อวันที่ 6 กันยายน 2566 	<p>-</p> <p>-</p> <p>โครงการมีแผนดำเนินการในรอบเดือนกรกฎาคม - ธันวาคม 2567</p>	<p>รูปภาพที่ 2.34 ระบบป้องกันและแจ้งเตือนอัคคีภัย</p> <p>รูปภาพที่ 2.33 การตรวจสอบระบบป้องกันและเตือนอัคคีภัย เอกสารแนบที่ 5 บันทึกการตรวจสอบระบบป้องกันและเตือนอัคคีภัย</p> <p>รูปภาพที่ 2.52 การซ้อมอพยพหนีไฟ</p>

รายงานผลการปฏิบัติตามมาตรการป้องกันและแก้ไขผลกระทบสิ่งแวดล้อมและมาตรการติดตามตรวจสอบคุณภาพสิ่งแวดล้อม

โครงการ ชูการ์ มาร์รินา รีสอร์ทท ออร์ต กระรนบึช (ส่วนขยาย)

ระยะดำเนินการ ระหว่างเดือนกราคม - มิถุนายน 2567

ผลการดำเนินการตามมาตรการป้องกันและแก้ไขผลกระทบสิ่งแวดล้อมของโครงการ ชูการ์ มาร์รินา รีสอร์ทท ออร์ต กระรนบึช (ส่วนขยาย) ในระยะดำเนินการ แสดงดังตารางที่ 2.1 ตารางที่ 2.1 แบบรายงานผลการปฏิบัติตามมาตรการป้องกัน และแก้ไขผลกระทบสิ่งแวดล้อมของ โครงการ ชูการ์ มาร์รินา รีสอร์ทท ออร์ต กระรนบึช (ส่วนขยาย) (ต่อ)

มาตรการติดตามตรวจสอบผลกระทบสิ่งแวดล้อม	ผลการปฏิบัติตามมาตรการติดตามตรวจสอบผลกระทบสิ่งแวดล้อม ช่วงดำเนินการ	ปัญหา อุปสรรค ที่ไม่สามารถปฏิบัติตามมาตรการและแนวทางแก้ไข	อ้างอิง
4.4 สุขภาพ (ต่อ) <ul style="list-style-type: none"> - จัดให้มีพนักงานรักษาความปลอดภัย เพื่อดูแลความปลอดภัยในพื้นที่โครงการ - ติดป้ายแสดงวิธีการใช้อุปกรณ์ดับเพลิงอย่างชัดเจนที่สุด ติดตั้งทุกจุด - จัดทำผังเส้นทางอพยพหนีไฟ ไปยังจุดรวมพล ติดไว้บริเวณทางเดินในอาคาร - มีการจัดตั้งกรรมการป้องกันอัคคีภัยโดยกำหนดบทบาทหน้าที่ - จัดให้มีแผนฉุกเฉินเตรียมการสำหรับการกำหนดบทบาทหน้าที่ - จัดให้มีระบบการจราจรที่ปลอดภัย โดยติดตั้งป้ายแสดงทิศทางเดินรถเข้า-ออกภายในพื้นที่โครงการ - ติดตั้งป้ายจำกัดความเร็วภายในพื้นที่โครงการ 	<ul style="list-style-type: none"> - โครงการมีเจ้าหน้าที่รักษาความปลอดภัยอยู่ประจำโครงการตลอด 24 ชั่วโมง - โครงการมีการติดตั้งป้ายแสดงวิธีการใช้งานอุปกรณ์ดับเพลิงไว้บริเวณจุดติดตั้งอุปกรณ์ทุกจุด ซึ่งสามารถมองเห็นได้ชัดเจน - โครงการมีการติดตั้งแผนผังเส้นทางอพยพ ไว้บริเวณหน้าลิฟท์ของโครงการ - โครงการมีการจัดตั้งกรรมการป้องกันอัคคีภัยโดยกำหนดบทบาทหน้าที่ ตามที่กำหนดในมาตรการ - โครงการมีแผนฉุกเฉินเตรียมการสำหรับการกำหนดบทบาทหน้าที่ - โครงการมีเจ้าหน้าที่รักษาความปลอดภัยควบคุมการจราจรบริเวณทางเข้า-ออกโครงการ - โครงการมีการติดตั้งป้ายจำกัดความเร็วภายในพื้นที่โครงการ 	<ul style="list-style-type: none"> - - - - - - - 	<p>รูปภาพที่ 2.12 เจ้าหน้าที่รักษาความปลอดภัย</p> <p>รูปภาพที่ 2.35 ป้ายวิธีการใช้งานอุปกรณ์ดับเพลิง</p> <p>รูปภาพที่ 2.36 ผังเส้นทางอพยพหนีภัย</p> <p>เอกสารแนบที่ 6 แผนอพยพอัคคีภัย</p> <p>เอกสารแนบที่ 7 แผนอพยพเมื่อเกิดภัยพิบัติสึนามิ</p> <p>รูปภาพที่ 2.12 เจ้าหน้าที่รักษาความปลอดภัย</p> <p>รูปภาพที่ 2.19 ป้ายจำกัดความเร็ว</p>

ผลการดำเนินการตามมาตรการป้องกันและแก้ไขผลกระทบสิ่งแวดล้อมของโครงการ ชุมกร มารีนา รีสอร์ทท อาร์ท กระบี่ (ส่วนขยาย) ในระยะดำเนินการ แสดงดังตารางที่ 2.1 ตารางที่ 2.1 แบบรายงานผลการปฏิบัติตามมาตรการป้องกัน และแก้ไขผลกระทบสิ่งแวดล้อมของ โครงการ ชุมกร มารีนา รีสอร์ทท อาร์ท กระบี่ (ส่วนขยาย) (ต่อ)

มาตรการติดตามตรวจสอบผลกระทบสิ่งแวดล้อม	ผลการปฏิบัติตามมาตรการติดตามตรวจสอบผลกระทบสิ่งแวดล้อม ช่วงดำเนินการ	ปัญหา อุปสรรค ที่ไม่สามารถปฏิบัติตามมาตรการและแนวทางแก้ไข	อ้างอิง
4.4 สุขภาพ (ต่อ) <ul style="list-style-type: none"> - ควบคุมการจราจรบริเวณทางเข้า-ออกพื้นที่โครงการ โดยจัดให้เจ้าหน้าที่รักษาความปลอดภัยคอยควบคุมดูแลและตรวจรถเข้า-ออกตลอดเวลา - จัดให้มีระบบไฟฟ้าส่องสว่าง บริเวณทางเข้า-ออกโครงการ และทางจราจรให้เพียงพอ - ติดตั้งป้ายโครงการ ลูกศรแสดงทิศทางบริเวณเข้า-ออกโครงการ ที่สามารถมองเห็นได้ชัดเจนและในระยะทางที่ชะลอรถได้ทันก่อนเข้าสู่โครงการได้อย่างปลอดภัย - จัดให้มีพนักงานคอยดูแลความสะอาดและความเป็นระเบียบเรียบร้อยบริเวณพื้นที่ส่วนกลาง ได้แก่ ทางเดินภายในอาคาร และบันไดแต่ละแห่งไม่ให้พื้นทางเดินเปียกน้ำ หรือมีการวางสิ่งกีดขวาง อันก่อให้เกิดอุบัติเหตุ - จัดให้มีส่วนระเบียงห้องพัก ซึ่งมีความแข็งแรง และทนทาน ไม่แตกหักง่ายทนต่ออุณหภูมิสูง-ต่ำ และแรงกระแทกได้ดี เพื่อป้องกันอุบัติเหตุ 	<ul style="list-style-type: none"> - โครงการมีเจ้าหน้าที่รักษาความปลอดภัยควบคุมการจราจรบริเวณทางเข้า-ออกโครงการ - โครงการมีการติดตั้งระบบไฟฟ้าส่องสว่าง บริเวณทางเข้า-ออกโครงการ และทางจราจรภายในโครงการที่เพียงพอ - โครงการมีการติดตั้งป้ายโครงการ ที่สามารถมองเห็นได้อย่างชัดเจน ในระยะทางที่จะชะลอรถได้ทัน ก่อนเข้าสู่โครงการ - โครงการมีพนักงานคอยดูแล ทำความสะอาดพื้นที่ส่วนกลางภายในโครงการเป็นประจำ - โครงการได้ออกแบบให้มีระเบียงภายในห้องพัก ที่แข็งแรงและทนทาน 	<ul style="list-style-type: none"> - - - - - 	<p>รูปภาพที่ 2.12 เจ้าหน้าที่รักษาความปลอดภัย</p> <p>รูปภาพที่ 2.15 ไฟฟ้าส่องสว่างบริเวณทางเข้าออก-</p> <p>รูปภาพที่ 2.13 ป้ายโครงการ</p> <p>รูปภาพที่ 2.5 การทำความสะอาดพื้นที่โครงการ</p> <p>รูปภาพที่ 2.3 ระเบียงห้องพัก</p>

รายงานผลการปฏิบัติตามมาตรการป้องกันและแก้ไขผลกระทบสิ่งแวดล้อมและมาตรการติดตามตรวจสอบคุณภาพสิ่งแวดล้อม

โครงการ ชูการ์ มาร์รีนา รีสอร์ท อาร์ท กระรนบีช (ส่วนขยาย)

ระยะดำเนินการ ระหว่างเดือนกราคม - มิถุนายน 2567

ผลการดำเนินการตามมาตรการป้องกันและแก้ไขผลกระทบสิ่งแวดล้อมของโครงการ ชูการ์ มาร์รีนา รีสอร์ท อาร์ท กระรนบีช (ส่วนขยาย) ในระยะดำเนินการ แสดงดังตารางที่ 2.1 ตารางที่ 2.1 แบบรายงานผลการปฏิบัติตามมาตรการป้องกัน และแก้ไขผลกระทบสิ่งแวดล้อมของ โครงการ ชูการ์ มาร์รีนา รีสอร์ท อาร์ท กระรนบีช (ส่วนขยาย) (ต่อ)

มาตรการป้องกันและแก้ไขผลกระทบสิ่งแวดล้อม	ผลการปฏิบัติตามมาตรการป้องกันและแก้ไขผลกระทบสิ่งแวดล้อม ช่วงดำเนินการ	ปัญหา อุปสรรค ที่ไม่สามารถปฏิบัติตามมาตรการและแนวทางแก้ไข	อ้างอิง
<p>4.5 ทัศนียภาพ</p> <p>(1) โครงการได้จัดให้มีพื้นที่สีเขียวคิดเป็นพื้นที่ทั้งหมด 1,446.79 ตารางเมตร</p> <p>(2) จัดให้มีพื้นที่สีเขียวให้มีการปลูกไม้ยืนต้นที่สอดคล้องกับสภาพพื้นที่ในบริเวณพื้นที่ว่างของโครงการ (พื้นที่ไม้ยืนต้น 1,386.62 ตารางเมตร ได้แก่ ต้นตะเคียน ต้นสาเก ต้นหนวดปลาหมึกยักษ์ ต้นจิกทะเล ต้นมะพร้าว ต้นหมากเขียว ต้นตะแบก และต้นกระดังงา)</p> <p>(3) จัดให้มีเจ้าหน้าที่ดูแลรักษาพื้นที่สีเขียวให้มีสภาพน่าอยู่เสมอ เพื่อความสวยงามและความปลอดภัยของผู้ใช้บริการ</p>	<p>ผลการปฏิบัติตามมาตรการป้องกันและแก้ไขผลกระทบสิ่งแวดล้อม ช่วงดำเนินการ</p> <p>- ทางโครงการได้จัดให้มีพื้นที่สีเขียวตามที่กำหนดและมีคนสวนเป็นผู้ดูแลพื้นที่สีเขียวภายในโครงการตลอดระยะเวลาที่เปิดดำเนินการ</p>	-	<p>รูปภาพที่ 2.1 พื้นที่สีเขียวและงานสวน</p>

รายงานผลการปฏิบัติตามมาตรการป้องกันและแก้ไขผลกระทบสิ่งแวดล้อมและมาตรการติดตามตรวจสอบคุณภาพสิ่งแวดล้อม

โครงการ ชูการ์ มาร์รีนา รีสอร์ทท อาร์ท กระบี่ (ส่วนขยาย)

ระยะดำเนินการ ระหว่างเดือนมกราคม - มิถุนายน 2567

ผลการดำเนินการตามมาตรการป้องกันและแก้ไขผลกระทบสิ่งแวดล้อมของโครงการ ชูการ์ มาร์รีนา รีสอร์ทท อาร์ท กระบี่ (ส่วนขยาย) ในระยะดำเนินการ แสดงดังตารางที่ 2.1 ตารางที่ 2.1 แบบรายงานผลการปฏิบัติตามมาตรการป้องกัน และแก้ไขผลกระทบสิ่งแวดล้อมของ โครงการ ชูการ์ มาร์รีนา รีสอร์ทท อาร์ท กระบี่ (ส่วนขยาย) (ต่อ)

มาตรการป้องกันและแก้ไขผลกระทบสิ่งแวดล้อม	ผลการปฏิบัติตามมาตรการป้องกันและแก้ไขผลกระทบสิ่งแวดล้อม ช่วงดำเนินการ	ปัญหา อุปสรรค ที่ไม่สามารถปฏิบัติตามมาตรการและแนวทางการแก้ไข	อ้างอิง
<p>4.6 การปรับปรุงแสงแดดและทิศทางลม</p> <p>(1) จัดให้มีการแจ้งให้กับผู้ที่อยู่บริเวณใกล้เคียง หรือผู้ที่ได้รับผลกระทบทราบว่า หากในกรณีที่ได้รับผลกระทบจากการบังคับแสงแดดและทิศทางลม สามารถแจ้งหรือหาวิธีกับทางโครงการในการแก้ไขผลกระทบดังกล่าว</p> <p>(2) หากการดำเนินโครงการส่งผลกระทบด้านการบดบังแสงแดดและทิศทางลมต่อผู้ที่อยู่อาศัยใกล้เคียง ในกรณีที่ทั้ง 2 ฝ่าย หาข้อตกลงกันไม่ได้ ให้ใช้คณะกรรมการประสานงานเพื่อการแก้ไขปัญหาจากการพัฒนาโครงการเพื่อเจรจาข้อตกลงกัน ประกอบด้วย ผู้ได้รับผลกระทบ ผู้ก่อให้เกิดผลกระทบ (บริษัท มิ่งมะลิ กรุ๊ป จำกัด) และคนกลาง คือ หน่วยงานท้องถิ่น (เทศบาลตำบลกะรน)</p> <p>(3) ออกแบบการวางตัวอาคารของโครงการให้มีที่ว่างของแนวอาคารเว้นระยะห่างจากแนวเขตที่ดินทุกด้าน</p> <p>(4) ปลุกไม้ยืนต้นบริเวณที่ว่างโดยรอบอาคารและพื้นที่โครงการ เพื่อให้อากาศเกิดการไหลเวียน และช่วยลดความร้อนให้กับโครงการในพื้นที่ข้างเคียงโครงการ</p> <p>(5) โครงการได้จัดให้มีพื้นที่สีเขียวคิดเป็นพื้นที่ทั้งหมด 1,446.79 ตารางเมตร</p>	<p>- ทางโครงการได้มอบหมายเจ้าหน้าที่ฝ่ายอาคาร เป็นผู้ตรวจสอบและรับฟังความคิดเห็นต่อผู้พักอาศัยใกล้เคียงของโครงการ ปัจจุบันไม่พบกรณีข้อร้องเรียนแต่อย่างใด หากพบว่าผู้ที่ได้รับผลกระทบจากโครงการ ทางโครงการจะมีการตรวจสอบและแก้ไขปัญหาโดยทันที</p> <p>- โครงการได้ปฏิบัติตามมาตรการตั้งแต่ระยะดำเนินการก่อสร้าง</p> <p>- โครงการจัดให้มีพื้นที่สีเขียว โดยการปลูกไม้ยืนต้นและไม้พุ่มให้สอดคล้องกับสภาพภายในโครงการและมีส่วนดูแลตลอดระยะเวลาดำเนินการ</p>	-	<p>รูปภาพที่ 2.2 รูปแบบอาคาร</p> <p>รูปภาพที่ 2.1 พื้นที่สีเขียวและงานสวน</p>

รายงานผลการปฏิบัติตามมาตรการป้องกันและแก้ไขผลกระทบสิ่งแวดล้อมและมาตรการติดตามตรวจสอบคุณภาพสิ่งแวดล้อม

โครงการ ชูการ์ มาร์รีนา รีสอร์ท ทอร์ต กะรนบีช (ส่วนขยาย)

ระยะดำเนินการ ระหว่างเดือนกรกฎาคม - มิถุนายน 2567

ผลการติดตามตรวจสอบคุณภาพสิ่งแวดล้อม ตามมาตรการติดตามตรวจสอบคุณภาพสิ่งแวดล้อมของโครงการ ชูการ์ มาร์รีนา รีสอร์ท ทอร์ต กะรนบีช (ส่วนขยาย) ในระยะดำเนินการ แสดงดังตารางที่ 2.2 ตารางที่ 2.2 แบบรายงานผลการปฏิบัติตามมาตรการติดตามตรวจสอบผลกระทบสิ่งแวดล้อมของโครงการ ชูการ์ มาร์รีนา รีสอร์ท ทอร์ต กะรนบีช (ส่วนขยาย)

มาตรการติดตามตรวจสอบผลกระทบสิ่งแวดล้อม	ผลการปฏิบัติตามมาตรการติดตามตรวจสอบผลกระทบสิ่งแวดล้อม ช่วงดำเนินการ	ปัญหา อุปสรรค ที่ไม่สามารถปฏิบัติตามมาตรการและแนวทางแก้ไข	อ้างอิง
1. ทรัพยากรกายภาพ			
1.1 สภาพภูมิประเทศ			
1.1.1 สภาพภูมิประเทศ	- ไม่มีมาตรการกำหนด	-	-
1.2 ทรัพยากรดินและการเกิดดินถล่ม			
1.2.1 ทรัพยากรดิน	- ไม่มีมาตรการกำหนด	-	-
1.3 ธรณีวิทยา และการเกิดแผ่นดินไหว			
(1) ตรวจสอบการจัดเส้นทางหนีภัยไว้ในบริเวณโครงการ ทุก 1 ปี ตลอดระยะดำเนินการ	- โครงการมีการตรวจสอบเส้นทางอพยพหนีภัยภายในโครงการไม่ให้สิ่งของวางกีดขวางเส้นทาง พร้อมทั้งมีการติดตั้งผังเส้นทางอพยพ เพื่อให้ผู้อยู่อาศัยสามารถอพยพไปยังจุดที่ปลอดภัยได้ เมื่อเกิดเหตุฉุกเฉิน	-	รูปภาพที่ 2.36 ผังเส้นทางอพยพหนีภัย
(2) ตรวจสอบการซ่อมแผนอพยพเพื่อความปลอดภัยของผู้ที่ พักอาศัยและพนักงานในโครงการ ทุก 1 ปี ตลอด ระยะเวลาดำเนินการ	- โครงการมีการฝึกซ้อมป้องกันอัคคีภัย และการใช้อุปกรณ์ดับเพลิงแก๊พทำงานและผู้พักอาศัยภายใต้โครงการ เพื่อเป็นแนวทางในการปฏิบัติเมื่อเกิดเหตุฉุกเฉิน ปีละ 1 ครั้ง โดยในรอบเดือนมกราคม - มิถุนายน 2567 ทางโครงการยังไม่ได้นำดำเนินการซ้อมอพยพหนีภัย ซึ่งดำเนินการล่าสุดเมื่อวันที่ 6 กันยายน 2566	โครงการมีแผนดำเนินการในรอบเดือน กรกฎาคม - ธันวาคม 2567	รูปภาพที่ 2.52 การซ้อมอพยพหนีไฟ

รายงานผลการปฏิบัติตามมาตรการป้องกันและแก้ไขผลกระทบสิ่งแวดล้อมและมาตรการติดตามตรวจสอบคุณภาพสิ่งแวดล้อม

โครงการ ชูการ์ มาร์ينا รีสอร์ท อาร์ท กระบี่บีช (ส่วนขยาย)

ระยะดำเนินการ ระหว่างเดือนกรกฎาคม - มิถุนายน 2567

ผลการติดตามตรวจสอบคุณภาพสิ่งแวดล้อม ตามมาตรการติดตามตรวจสอบคุณภาพสิ่งแวดล้อมของโครงการ ชูการ์ มาร์ينا รีสอร์ท อาร์ท กระบี่บีช (ส่วนขยาย) ในระยะดำเนินการ แสดงดังตารางที่ 2.2 ตารางที่ 2.2 แบบรายงานผลการปฏิบัติตามมาตรการติดตามตรวจสอบผลกระทบสิ่งแวดล้อมของโครงการ ชูการ์ มาร์ينا รีสอร์ท อาร์ท กระบี่บีช (ส่วนขยาย) (ต่อ)

มาตรการติดตามตรวจสอบผลกระทบสิ่งแวดล้อม	ผลการปฏิบัติตามมาตรการติดตามตรวจสอบผลกระทบสิ่งแวดล้อม ช่วงดำเนินการ	ปัญหา อุปสรรค ที่ไม่สามารถปฏิบัติตามมาตรการและแนวทางแก้ไข	อ้างอิง
1.4 คุณภาพอากาศ (1) ตรวจวัดค่าฝุ่นละอองรวม (TSP) และฝุ่นละอองขนาดเล็ก (PM10) บริเวณพื้นที่โครงการ ทุก 6 เดือน ตลอด ระยะเวลาดำเนินการ	- โครงการได้จ้าง บริษัท บีเค เนเจอร์ ทอร์ส เข้าตรวจวัดคุณภาพอากาศภายในโครงการ โดยทำการตรวจวัดค่าฝุ่นละอองรวม (TSP) และฝุ่นละอองขนาดเล็ก (PM10) บริเวณพื้นที่โครงการ ซึ่งได้ดำเนินการตรวจวัดแล้ว วันที่ 19-20 มิถุนายน 2567	-	เอกสารแนบที่ 4 ผลการตรวจติดตามคุณภาพสิ่งแวดล้อมและแบบฉบับที่กทส.1/2
1.5 เสียงและความสั่นสะเทือน ไม่มีมาตรการกำหนด	- ไม่มีมาตรการกำหนด	-	-
2. ทรัพยากรชีวภาพ			
2.1 นิเวศวิทยาทางบก ไม่มีมาตรการกำหนด	- ไม่มีมาตรการกำหนด	-	-
2.2 นิเวศวิทยาทางน้ำ ไม่มีมาตรการกำหนด	- ไม่มีมาตรการกำหนด	-	-
2.3 นิเวศวิทยาทางทะเล ไม่มีมาตรการกำหนด	- ไม่มีมาตรการกำหนด	-	-

รายงานผลการปฏิบัติตามมาตรการป้องกันและแก้ไขผลกระทบสิ่งแวดล้อมและมาตรการติดตามตรวจสอบคุณภาพสิ่งแวดล้อม

โครงการ ชูการ์ มาร์เก็ต รีสอร์ท อาร์ท กระบี่ (ส่วนขยาย)

ระยะดำเนินการ ระหว่างเดือนมกราคม - มิถุนายน 2567

ผลการติดตามตรวจสอบคุณภาพสิ่งแวดล้อม ตามมาตรการติดตามตรวจสอบคุณภาพสิ่งแวดล้อมของโครงการ ชูการ์ มาร์เก็ต รีสอร์ท อาร์ท กระบี่ (ส่วนขยาย) ในระยะดำเนินการ แสดงดังตารางที่ 2.2 ตารางที่ 2.2 แบบรายงานผลการปฏิบัติตามมาตรการติดตามตรวจสอบผลกระทบสิ่งแวดล้อมของโครงการ ชูการ์ มาร์เก็ต รีสอร์ท อาร์ท กระบี่ (ส่วนขยาย) (ต่อ)

มาตรการติดตามตรวจสอบผลกระทบสิ่งแวดล้อม	ผลการปฏิบัติตามมาตรการติดตามตรวจสอบผลกระทบสิ่งแวดล้อม ช่วงดำเนินการ	ปัญหา อุปสรรค ที่ไม่สามารถปฏิบัติ ตามมาตรการและแนวทางแก้ไข	อ้างอิง
3. คู่มือการใช้ประโยชน์ของมนุษย์			
3.1 การใช้ประโยชน์ที่ดิน			
3.1.1 การใช้ประโยชน์ที่ดินในปัจจุบัน	- ไม่มีมาตรการกำหนด	-	-
3.1.2 การใช้ประโยชน์ที่ดินตามผังเมืองรวม จังหวัดภูเก็ต พ.ศ. 2554 และฉบับแก้ไขเพิ่มเติม (ฉบับที่ 4) พ.ศ. 2558	- ไม่มีมาตรการกำหนด		
3.1.3 การใช้ประโยชน์ที่ดินตามเขตพื้นที่และมาตรการคุ้มครองสิ่งแวดล้อม	- ไม่มีมาตรการกำหนด		
3.1.4 การใช้ประโยชน์ที่ดินตามกฎหมายกระทรวงฉบับที่ 20 (พ.ศ.2532) ออกตามความในพระราชบัญญัติควบคุมอาคาร พ.ศ.2522	- ไม่มีมาตรการกำหนด		
3.2 การคมนาคมขนส่ง			
(1) ตรวจสอบการกีดขวางการจราจรและการอำนวยความสะดวกในการเข้าออกโครงการทุก 6 เดือน ตลอดจนระยะเวลาดำเนินการ	- โครงการมีเจ้าหน้าที่รักษาความปลอดภัยดูแลความสะดวกของการจราจรการเข้า-ออกและภายในโครงการตลอด 24 ชั่วโมง	-	รูปภาพที่ 2.12 เจ้าหน้าที่รักษาความปลอดภัย
(2) ตรวจสอบสภาพการใช้งานของเครื่องหมายและสัญลักษณ์ห้ามจอดรถบริเวณหน้าโครงการให้มีสภาพพร้อมใช้งาน ทุก 6 เดือน ตลอดจนระยะเวลาดำเนินการ	- โครงการได้มอบหมายให้เจ้าหน้าที่รักษาความปลอดภัยเป็นผู้ดูแลสัญลักษณ์จราจรซึ่งปัจจุบันอยู่ในสภาพดี	-	รูปภาพที่ 2.17 สัญลักษณ์จราจร

ผลการติดตามตรวจสอบคุณภาพสิ่งแวดล้อม ตามมาตรการติดตามตรวจสอบคุณภาพสิ่งแวดล้อมของโครงการ ชูการ์ มารีนา รีสอร์ท อาร์ท กระบี่ (ส่วนขยาย) ในระยะดำเนินการ แสดงดังตารางที่ 2.2 ตารางที่ 2.2 แบบรายงานผลการปฏิบัติตามมาตรการติดตามตรวจสอบผลกระทบสิ่งแวดล้อมของโครงการ ชูการ์ มารีนา รีสอร์ท อาร์ท กระบี่ (ส่วนขยาย) (ต่อ)

มาตรการติดตามตรวจสอบผลกระทบสิ่งแวดล้อม	ผลการปฏิบัติตามมาตรการติดตามตรวจสอบผลกระทบสิ่งแวดล้อม ช่วงดำเนินการ	ปัญหา อุปสรรค ที่ไม่สามารถปฏิบัติ ตามมาตรการและแนวทางแก้ไข	อ้างอิง
3.3 การใช้น้ำ (1) ตรวจสอบการรั่วไหลของน้ำประปาในเส้นท่อ ทุก 3 เดือน ตลอดระยะเวลาดำเนินการ (2) ตรวจสอบการรั่วไหลของน้ำประปาในระบบสุขภัณฑ์ทุก 3 เดือน ตลอดระยะเวลาดำเนินการ (3) ตรวจสอบวิเคราะห์คุณภาพน้ำใช้ให้เป็นไปตามมาตรฐาน น้ำประปา โดยเก็บตัวอย่างน้ำจากก๊อกน้ำใช้ที่ผ่านการกรองของโครงการแล้ว ในช่วงที่มีการใช้น้ำทุก 3 เดือน ช่วง 1 ปีของการเปิดดำเนินการ หลังจากนั้นทุก 6 เดือน ตลอดระยะเวลาดำเนินการ (4) ตรวจสอบสภาพการใช้งานระบบปรับปรุงคุณภาพน้ำทุก 3 เดือน ตลอดระยะเวลาดำเนินการ	สิ่งแวดล้อม ช่วงดำเนินการ - โครงการมอบหมายให้แผนกช่าง เป็นผู้ตรวจสอบเส้นท่อให้อยู่ในสภาพดี พร้อมใช้งาน รวมถึงสุขภัณฑ์ต่างๆ ที่ใช้ภายในโครงการ หากชำรุดจะดำเนินการซ่อมแซมหรือเปลี่ยนใหม่ - โครงการมีการจ้างบริษัท ปิเค เบนเจอร์ ทอร์ส จำกัด ให้เข้ามาดำเนินการเก็บตัวอย่างและตรวจวิเคราะห์คุณภาพน้ำใช้ภายในโครงการ ตามที่มาตรการกำหนดทุกเดือน โดยดำเนินการ 2 ครั้ง/ปี - โครงการมีช่างประจำโครงการ คอยดำเนินการตรวจสอบระบบปรับปรุงคุณภาพน้ำ และตรวจสอบการทำงานในส่วนต่างๆ อยู่เป็นประจำตลอดระยะเวลาดำเนินการ	-	รูปภาพที่ 2.47 การตรวจสอบ สุขภัณฑ์ เอกสารแนบที่ 4 ผลการตรวจติดตามคุณภาพสิ่งแวดล้อมและแบบบันทึกทส.1/2

รายงานผลการปฏิบัติตามมาตรการป้องกันและแก้ไขผลกระทบสิ่งแวดล้อมและมาตรการติดตามตรวจสอบคุณภาพสิ่งแวดล้อม

โครงการ ชูการ์ มาร์รีนา รีสอร์ท อาร์ท กระบี่บีช (ส่วนขยาย)

ระยะดำเนินการ ระหว่างเดือนกรกฎาคม - มิถุนายน 2567

ผลการติดตามตรวจสอบคุณภาพสิ่งแวดล้อม ตามมาตรการติดตามตรวจสอบคุณภาพสิ่งแวดล้อมของโครงการ ชูการ์ มาร์รีนา รีสอร์ท อาร์ท กระบี่บีช (ส่วนขยาย) ในระยะดำเนินการ แสดงดังตารางที่ 2.2 ตารางที่ 2.2 แบบรายงานผลการปฏิบัติตามมาตรการติดตามตรวจสอบผลกระทบสิ่งแวดล้อมของโครงการ ชูการ์ มาร์รีนา รีสอร์ท อาร์ท กระบี่บีช (ส่วนขยาย) (ต่อ)

มาตรการติดตามตรวจสอบผลกระทบสิ่งแวดล้อม	ผลการปฏิบัติตามมาตรการติดตามตรวจสอบผลกระทบสิ่งแวดล้อม ช่วงดำเนินการ	ปัญหา อุปสรรค ที่ไม่สามารถปฏิบัติ ตามมาตรการและแนวทางแก้ไข	อ้างอิง
<p>3.4 การระบายน้ำและป้องกันน้ำท่วม</p> <p>(1) ตรวจสอบท่อระบายน้ำของโครงการเป็นประจำทุกเดือน ตลอดระยะเวลาดำเนินการ</p> <p>(2) ตรวจสอบการทำงานของเครื่องสูบน้ำ ทุกเดือน ตลอด ระยะเวลาดำเนินการ</p> <p>(3) ตรวจสอบตะกอนกรวดทรายในบ่อพัก ท่อส่งท่อระบายน้ำ รวมถึงบ่อหน่วงน้ำ และทำการลอกท่อ หากพบว่ามีกรวด ทรายกองสะสมในระบบท่อระบายน้ำทุกปี</p>	<p>- ทางโครงการได้มอบหมายให้ช่างของโครงการเป็นผู้ดูแล ตรวจสอบท่อระบายน้ำ การทำงานของเครื่องสูบน้ำ ตลอดจนการสำรวจสิ่งอุดตัน ตะกอนดิน ขยะ หากพบมีการขัดขวางการระบายน้ำจะดำเนินการขุดลอกโค่นต้นไม้ที่</p>	-	<p>รูปภาพที่ 2.18 การขุดลอกทาง ระบายน้ำ</p>

รายงานผลการปฏิบัติตามมาตรการป้องกันและแก้ไขผลกระทบสิ่งแวดล้อมและมาตรการติดตามตรวจสอบคุณภาพสิ่งแวดล้อม

โครงการ ชูการ์ มาร์ีน ริสอร์ท อาร์ท กระบี่บีช (ส่วนขยาย)

ระยะดำเนินการ ระหว่างเดือนมกราคม - มิถุนายน 2567

ผลการติดตามตรวจสอบคุณภาพสิ่งแวดล้อม ตามมาตรการติดตามตรวจสอบคุณภาพสิ่งแวดล้อมของโครงการ ชูการ์ มาร์ีน ริสอร์ท อาร์ท กระบี่บีช (ส่วนขยาย) ในระยะดำเนินการ แสดงดังตารางที่ 2.2 ตารางที่ 2.2 แบบรายงานผลการปฏิบัติตามมาตรการติดตามตรวจสอบผลกระทบสิ่งแวดล้อมของโครงการ ชูการ์ มาร์ีน ริสอร์ท อาร์ท กระบี่บีช (ส่วนขยาย) (ต่อ)

มาตรการติดตามตรวจสอบผลกระทบสิ่งแวดล้อม	ผลการปฏิบัติตามมาตรการติดตามตรวจสอบผลกระทบสิ่งแวดล้อม ช่วงดำเนินการ	ปัญหา อุปสรรค ที่ไม่สามารถปฏิบัติ ตามมาตรการและแนวทางแก้ไข	อ้างอิง
3.6 การจัดกิจกรรมปล่อย (1) ตรวจสอบความสามารถในการรองรับผลกระทบระยะยาว (2) ตรวจสอบปริมาณมลพิษที่ยอมรับได้และค่าความสะอาดของ และอาคารพักขยะรวมทุกสัปดาห์ ตลอดระยะเวลาดำเนินการ	- ทางโครงการได้มอบหมายให้แม่บ้านเป็นผู้ดูแลตรวจสอบ การรองรับมลพิษในแต่ละวัน รวมทั้งส่งแจ้งทำความสะอาด ถึงขยะ และห้องพักผู้ผลิตรายรวมหลังจากมีการเก็บขยะ ปล่อย	-	รูปภาพที่ 2.11 การทำความสะอาด ถึงขยะและจุดพัฒนาผลรวม
3.7 ไฟฟ้า ไม่มีมาตรการกำหนด	- ไม่มีมาตรการกำหนด	-	-
3.8 การป้องกันอัคคีภัย (1) ตรวจสอบสภาพการใช้ของอุปกรณ์ป้องกันอัคคีภัยทุก ชนิด หากพบการชำรุดต้องเปลี่ยนใหม่ทันที ทุก 6 เดือน ตลอดระยะเวลาดำเนินการ หรือตามคำแนะนำของผู้ผลิต (2) ทำการทดสอบเดินเครื่องทุกสัปดาห์ หากพบว่าเครื่อง ชัดข้องทำการซ่อมบำรุงทันที ทุกสัปดาห์ตลอดระยะเวลา ดำเนินการ	- โครงการมีช่างประจำโครงการคอยดูแลและดำเนินการ ตรวจสอบความพร้อมของอุปกรณ์อัคคีภัย เป็นประจำทุก เดือน และ ตลอดระยะเวลาที่เปิดดำเนินการ	-	รูปภาพที่ 2.33 การตรวจสอบระบบ ป้องกันและเตือนอัคคีภัย เอกสารแนบที่ 5 บันทึกการ ตรวจสอบระบบป้องกันและเตือน อัคคีภัย
3.9 การระบายอากาศและความร้อน ไม่มีมาตรการกำหนด	- ไม่มีมาตรการกำหนด	-	-

รายงานผลการปฏิบัติตามมาตรการป้องกันและแก้ไขผลกระทบสิ่งแวดล้อมและมาตรการติดตามตรวจสอบคุณภาพสิ่งแวดล้อม

โครงการ ชูการ์ มาร์รีนา รีสอร์ท อาร์ท กระมบ๊ช (ส่วนขยาย)

ระยะดำเนินการ ระหว่างเดือนมกราคม - มิถุนายน 2567

ผลการติดตามตรวจสอบคุณภาพสิ่งแวดล้อม ตามมาตรการติดตามตรวจสอบคุณภาพสิ่งแวดล้อมของโครงการ ชูการ์ มาร์รีนา รีสอร์ท อาร์ท กระมบ๊ช (ส่วนขยาย) ในระยะดำเนินการ แสดงดังตารางที่ 2.2 ตารางที่ 2.2 แบบรายงานผลการปฏิบัติตามมาตรการตรวจสอบผลกระทบสิ่งแวดล้อมของโครงการ ชูการ์ มาร์รีนา รีสอร์ท อาร์ท กระมบ๊ช (ส่วนขยาย) (ต่อ)

มาตรการติดตามตรวจสอบผลกระทบสิ่งแวดล้อม	ผลการปฏิบัติตามมาตรการติดตามตรวจสอบผลกระทบสิ่งแวดล้อม ช่วงดำเนินการ	ปัญหา อุปสรรค ที่ไม่สามารถปฏิบัติ ตามมาตรการและแนวทางการแก้ไข	อ้างอิง
4. คุณภาพชีวิต 4.1 สภาพสังคมและเศรษฐกิจ (1) สอดถามจากประชาชนที่อยู่ในใกล้เคียงในเรื่องผลกระทบ ด้านคุณภาพชีวิต ทุก 6 เดือน ตลอดระยะเวลาดำเนินการ	- ทางโครงการได้มอบหมายเจ้าหน้าที่ฝ่ายอาคาร เป็นผู้ ตรวจสอบและรับฟังความคิดเห็นต่อผู้พักอาศัยใกล้เคียง ของโครงการ ปัจจุบันไม่พบกรณีข้อร้องเรียนแต่อย่างใด หากพบว่าผู้ที่ได้รับผลกระทบจากโครงการ ทาง โครงการจะมีการตรวจสอบและแก้ไขปัญหาโดยทันที	-	-
4.2 อาชีวอนามัยและความปลอดภัย (1) ตรวจสอบการทำงานของระบบโทรทัศน์วงจรปิด (CCTV) ทุก 6 เดือน ตลอดระยะเวลาดำเนินการ	- โครงการมีการตรวจสอบการทำงานของระบบโทรทัศน์วงจรปิดอยู่เป็นประจำทุก 6 เดือนตลอดระยะเวลา ดำเนินการ	-	-

รายงานผลการปฏิบัติตามมาตรการป้องกันและแก้ไขผลกระทบสิ่งแวดล้อมและมาตรการติดตามตรวจสอบคุณภาพสิ่งแวดล้อม

โครงการ ชูการ์ มาร์ينا รีสอร์ท อาร์ท กะรนบีช (ส่วนขยาย)

ระยะดำเนินการ ระหว่างเดือนมกราคม - มิถุนายน 2567

ผลการติดตามตรวจสอบคุณภาพสิ่งแวดล้อม ตามมาตรการติดตามตรวจสอบคุณภาพสิ่งแวดล้อมของโครงการ ชูการ์ มาร์ينا รีสอร์ท อาร์ท กะรนบีช (ส่วนขยาย) ในระยะดำเนินการ แสดงดังตารางที่ 2.2 ตารางที่ 2.2 แบบรายงานผลการปฏิบัติตามมาตรการติดตามตรวจสอบผลกระทบสิ่งแวดล้อมของโครงการ ชูการ์ มาร์ينا รีสอร์ท อาร์ท กะรนบีช (ส่วนขยาย) (ต่อ)

มาตรการติดตามตรวจสอบผลกระทบสิ่งแวดล้อม	ผลการปฏิบัติตามมาตรการติดตามตรวจสอบผลกระทบสิ่งแวดล้อม ช่วงดำเนินการ	ปัญหา อุปสรรค ที่ไม่สามารถปฏิบัติ ตามมาตรการและแนวทางแก้ไข	อ้างอิง
<p>4.3 การจัดการสระว่ายน้ำ</p> <p>(1) ตรวจสอบความเป็นกรด-ด่าง คลอรีนอิสระคงเหลือและ คลอรีนที่รวมกับสารอื่น วันละ 2 ครั้ง ก่อนเปิดและหลัง เปิดบริการ ตลอดระยะเวลาดำเนินการ</p> <p>(2) ตรวจสอบโคลิฟอร์มแบคทีเรียทั้งหมด และฟีคอลโคไลฟอร์ม ทุกเดือน ตลอดระยะเวลาดำเนินการ</p> <p>(3) ตรวจสอบค่าความเป็นด่าง ความกระด้าง กรดไฮยอนูริค คลอไรด์ แอมโมเนีย ไนเตรท และจุลินทรีย์หรือตัวบ่งชี้ที่ทำให้เกิดโรคทุก 1 ปี ตลอดระยะเวลาดำเนินการ</p> <p>(4) จัดบันทึกการทำงานของเจ้าหน้าที่ความปลอดภัยประจำ สระว่ายน้ำ (Life guard) โดยอยู่ประจำสระว่ายน้ำ ตลอดเวลาที่เปิดบริการทุกวัน ตลอดระยะเวลาดำเนินการ</p> <p>(5) ควบคุมงบประมาณและตรวจสภาพการใช้งานของอุปกรณ์ ช่วยชีวิต เช่น โฟมช่วยชีวิต ท่วงชูชีพ และไม่ช่วยชีวิต เป็นต้น ทุกวัน ตลอดระยะเวลาดำเนินการ</p>	<p>ผลการปฏิบัติตามมาตรการตรวจสอบผลกระทบ สิ่งแวดล้อม ช่วงดำเนินการ</p> <ul style="list-style-type: none"> - โครงการมีเจ้าหน้าที่คอยตรวจสอบค่าความเป็นกรด-ด่าง และค่าคลอรีนอิสระคงเหลือทุกวันตลอดระยะเวลา ดำเนินการ - โครงการมีการจ้างบริษัท บีเค เนเจอร์ ทอรัส จำกัด ให้เข้ามาดำเนินการเก็บตัวอย่างและตรวจวิเคราะห์คุณภาพ น้ำสระว่ายน้ำในรายการโคลิฟอร์มแบคทีเรียทั้งหมด และฟีคอลโคลิฟอร์ม เป็นประจำทุกเดือน และในรายการ ทดสอบความกระด้าง กรดไฮยอนูริค คลอไรด์ แอมโมเนีย ไนเตรท และจุลินทรีย์หรือตัวบ่งชี้ทำให้เกิดโรค จะ ดำเนินการตรวจวิเคราะห์ปีละ 1 ครั้ง ตลอดระยะเวลา ดำเนินการ - โครงการไม่มีเจ้าหน้าที่ดูแลความปลอดภัยประจำสระว่ายน้ำ มีเจ้าหน้าที่ของโครงการคอยดูแลอุปกรณ์การ - โครงการมีอุปกรณ์ช่วยชีวิต ได้แก่ ท่วงชูชีพ ประจำสระ ว่ายน้ำเตรียมพร้อมสำหรับกรณีฉุกเฉิน 	<p>-</p> <p>-</p> <p>-</p>	<p>เอกสารแนบที่ 8 บันทึกการ ตรวจสอบระบบสระว่ายน้ำ</p> <p>รูปภาพที่ 2.55 การตรวจสอบ คุณภาพน้ำสระว่ายน้ำ</p> <p>เอกสารแนบที่ 4 ผลการตรวจติดตาม คุณภาพสิ่งแวดล้อมและแบบ บันทึทกส.1/2</p> <p>-</p> <p>รูปภาพที่ 2.48 อุปกรณ์ช่วยชีวิต</p>

ผลการติดตามตรวจสอบคุณภาพสิ่งแวดล้อม ตามมาตรการติดตามตรวจสอบคุณภาพสิ่งแวดล้อมของโครงการ ชูการ์ มาร์รินา รีสอร์ทท อาร์ท กระบี่บีช (ส่วนขยาย) ในระยะดำเนินการ แสดงดังตารางที่ 2.2 ตารางที่ 2.2 แบบรายงานผลการปฏิบัติตามมาตรการติดตามตรวจสอบผลกระทบสิ่งแวดล้อมของโครงการ ชูการ์ มาร์รินา รีสอร์ทท อาร์ท กระบี่บีช (ส่วนขยาย) (ต่อ)

มาตรการติดตามตรวจสอบผลกระทบสิ่งแวดล้อม	ผลการปฏิบัติตามมาตรการติดตามตรวจสอบผลกระทบสิ่งแวดล้อม ช่วงดำเนินการ	ปัญหา อุปสรรค ที่ไม่สามารถปฏิบัติตามมาตรการและแนวทางแก้ไข	อ้างอิง
4.3 การจัดการสระว่ายน้ำ (ต่อ) (6) ตรวจสอบพื้นผิวทางเดินรอบสระว่ายน้ำและพื้นผิวใต้สระว่ายน้ำหากมีรอยแตกหรือชำรุดให้ซ่อมแซมทันที ทุกวันตลอดระยะเวลาดำเนินการ (7) ตรวจสอบบริเวณขอบสระและทางเดินสระว่ายน้ำไม่ให้น้ำขัง ทุกวัน ตลอดระยะเวลาดำเนินการ (8) ตรวจสอบป้ายแสดงกฎข้อปฏิบัติสำหรับผู้ใช้สระว่ายน้ำให้มีสภาพดีไม่ลบลือน ทุกวัน ตลอดระยะเวลาดำเนินการ (9) ตรวจสอบอุปกรณ์ไฟฟ้าและอุปกรณ์ให้แสงสว่างบริเวณสระว่ายน้ำ สภาพการใช้อุปกรณ์ให้แก่อุปกรณ์ที่ทุกวัน ตลอดระยะเวลาดำเนินการ	- โครงการมีที่ว่างเพื่อเป็นทางเดินรอบสระว่ายน้ำ ไม่สิ้น มีน้ำขัง และทำความสะอาด และมีเจ้าหน้าที่คอยตรวจสอบความเรียบร้อยของสระว่ายน้ำ ไม่ให้ปัญหาและพร้อมใช้งานตลอด - โครงการจัดให้มีป้ายแสดงกฎระเบียบในการใช้สระว่ายน้ำของโครงการปัจจุบันอยู่ในสภาพดี - โครงการมีเจ้าหน้าที่คอยตรวจสอบดูแลระบบไฟฟ้าของสระว่ายน้ำ เป็นประจำ	-	รูปภาพที่ 2.21 สระว่ายน้ำของโครงการ รูปภาพที่ 2.54 การล้างทำความสะอาดสระว่ายน้ำ รูปภาพที่ 2.22 ป้ายแสดงกฎข้อปฏิบัติสำหรับผู้ใช้สระว่ายน้ำ รูปภาพที่ 2.24 ระบบแสงสว่างสระว่ายน้ำ

รายงานผลการปฏิบัติตามมาตรการป้องกันและแก้ไขผลกระทบสิ่งแวดล้อมและมาตรการติดตามตรวจสอบคุณภาพสิ่งแวดล้อม

โครงการ ชูการ์ มาร์รีนา รีสอร์ท อาร์ท กระบี่บีช (ส่วนขยาย)

ระยะดำเนินการ ระหว่างเดือนมกราคม - มิถุนายน 2567

ผลการติดตามตรวจสอบคุณภาพสิ่งแวดล้อม ตามมาตรการติดตามตรวจสอบคุณภาพสิ่งแวดล้อมของโครงการ ชูการ์ มาร์รีนา รีสอร์ท อาร์ท กระบี่บีช (ส่วนขยาย) ในระยะดำเนินการ แสดงดังตารางที่ 2.2 ตารางที่ 2.2 แบบรายงานผลการปฏิบัติตามมาตรการติดตามตรวจสอบผลกระทบสิ่งแวดล้อมของโครงการ ชูการ์ มาร์รีนา รีสอร์ท อาร์ท กระบี่บีช (ส่วนขยาย) (ต่อ)

มาตรการติดตามตรวจสอบผลกระทบสิ่งแวดล้อม	ผลการปฏิบัติตามมาตรการติดตามตรวจสอบผลกระทบสิ่งแวดล้อม ช่วงดำเนินการ	ปัญหา อุปสรรค ที่ไม่สามารถปฏิบัติตามมาตรการและแนวทางแก้ไข	อ้างอิง
4.4. สุขภาพ (1) ตรวจสอบการทำความสะอาดเครื่องปรับอากาศเป็นประจำ ทุก 6 เดือน ตลอดระยะเวลาดำเนินการ (2) ตรวจสอบและทำลายแหล่งเพาะพันธุ์ลูกน้ำยุงลาย ทุก เดือน ตลอดระยะเวลาดำเนินการ (3) จัดให้มีเจ้าหน้าที่ดูแลรักษาพื้นที่สีเขียวให้มีสภาพน่าดู อยู่เสมอ ทุกเดือน ตลอดระยะเวลาดำเนินการ	- โครงการมีการทำความสะอาดเครื่องปรับอากาศเป็นประจำ เพื่อเพิ่มประสิทธิภาพในการทำงาน - โครงการมีการจ้างบริษัทเอกชนให้เข้ามาดำเนินการฉีดพ่นแมลง เป็นประจำทุกเดือน - โครงการมีการจัดจ้างคนสวนเข้ามาดูแลสวน ตัดแต่งกิ่งไม้ และพื้นที่สีเขียวทั้งหมดภายในโครงการ	- - -	รูปภาพที่ 2.46 การล้างเครื่องปรับอากาศ รูปภาพที่ 2.7 การฉีดพ่นแมลงเอกสารแนบที่ 12 รายงานการฉีดพ่นแมลง รูปภาพที่ 2.1 พื้นที่สีเขียวและงานสวน
4.5 ทัศนียภาพ ไม่มีมาตรการกำหนด	- ไม่มีมาตรการกำหนด	-	-
4.6 การบำบัดบึงแสงแดดและทิศทางลม ไม่มีมาตรการกำหนด	- ไม่มีมาตรการกำหนด	-	-



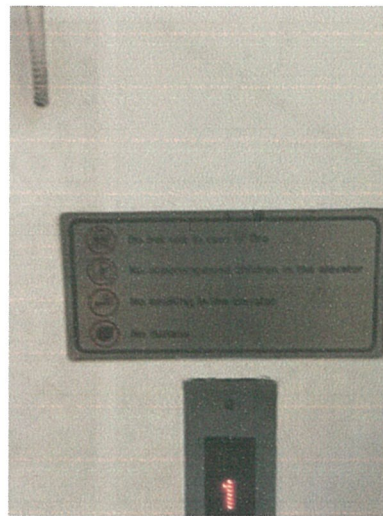
รูปภาพที่ 2.1 พื้นที่สีเขียวและงานสวน



รูปภาพที่ 2.2 รูปแบบอาคาร



รูปภาพที่ 2.3 ระเบียงห้องพัก



รูปภาพที่ 2.4 กฎระเบียบการเข้าพัก



รูปภาพที่ 2.5 การทำความสะอาดพื้นที่โครงการ



รูปภาพที่ 2.6 การล้างทำความสะอาดถนน



รูปภาพที่ 2.7 การฉีดพ่นแมลง



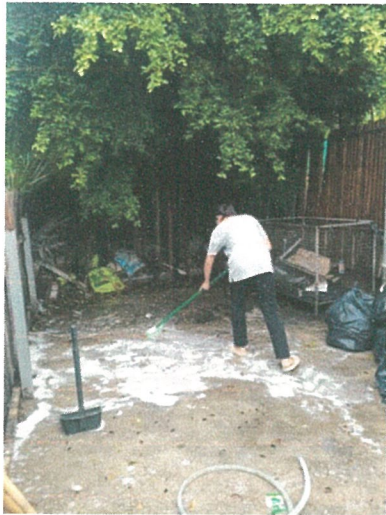
รูปภาพที่ 2.8 จุดพักมูลฝอยรวม



รูปภาพที่ 2.9 ถังขยะแยกประเภท



รูปภาพที่ 2.10 ถังขยะภายในโครงการ



รูปภาพที่ 2.11 การทำความสะอาดถังขยะและจุดพักมูลฝอยรวม



รูปภาพที่ 2.12 เจ้าหน้าที่รักษาความปลอดภัย



รูปภาพที่ 2.13 ป้ายโครงการ



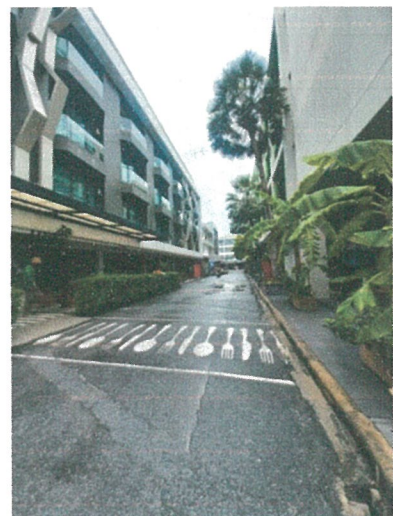
รูปภาพที่ 2.14 ทางเข้า-ออก โครงการ



รูปภาพที่ 2.15 ไฟฟ้าส่องสว่าง บริเวณทางเข้า-ออก



รูปภาพที่ 2.16 พื้นที่จอดรถ



รูปภาพที่ 2.17 สัญลักษณ์จราจร



รูปภาพที่ 2.18 การขุดลอกรางระบายน้ำ



รูปภาพที่ 2.19 ป้ายจำกัดความเร็ว



รูปภาพที่ 2.20 ป้ายดับเครื่องยนต์



รูปภาพที่ 2.21 สระว่ายน้ำของโครงการ



รูปภาพที่ 2.22 ป้ายแสดงกฎข้อปฏิบัติสำหรับผู้ใช้สระว่ายน้ำ



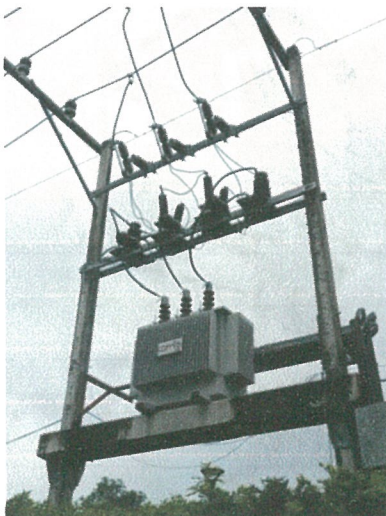
รูปภาพที่ 2.23 ป้ายบอกความลึก



รูปภาพที่ 2.24 ระบบแสงสว่างสระว่ายน้ำ



รูปภาพที่ 2.25 จุดชำระร่างกาย



รูปภาพที่ 2.26 หม้อแปลงไฟฟ้า



รูปภาพที่ 2.27 ป้ายเตือนไฟฟ้าแรงสูง



รูปภาพที่ 2.28 หลอดไฟ LED



รูปภาพที่ 2.29 ป้ายรณรงค์ประหยัดน้ำ/ไฟ



รูปภาพที่ 2.30 การทำความสะอาดหลอดไฟ



รูปภาพที่ 2.31 การระบายอากาศภายในโครงการ



รูปภาพที่ 2.32 สุขภัณฑ์ประหยัdnน้ำ



รูปภาพที่ 2.33 การตรวจสอบระบบป้องกันและเตือนอัคคีภัย



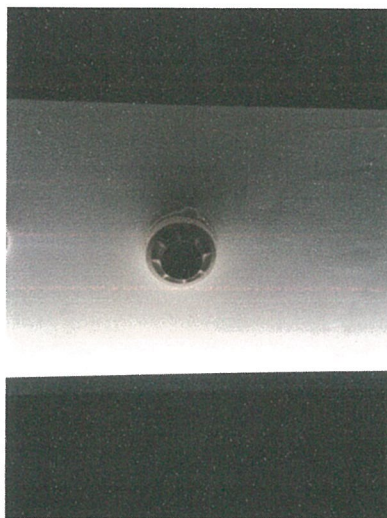
ตู้อุปกรณ์ดับเพลิง



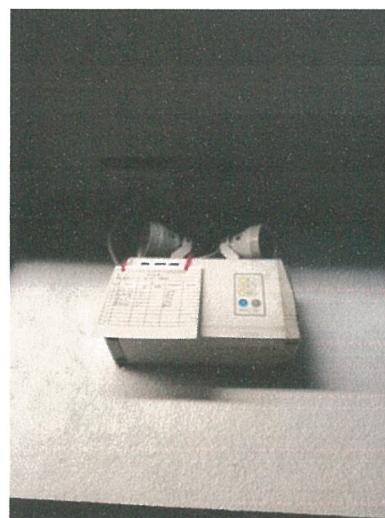
ถังดับเพลิง



หัวรับน้ำดับเพลิง



อุปกรณ์ตรวจจับความร้อน



ไฟฉุกเฉิน



สัญญาณเตือนภัย



รูปภาพที่ 2.34 ระบบป้องกันและแจ้งเตือนอัคคีภัย



รูปภาพที่ 2.35 ป้ายวิธีการใช้งานอุปกรณ์ดับเพลิง



รูปภาพที่ 2.36 ผังเส้นทางอพยพหนีภัย



รูปภาพที่ 2.37 จุดรวมพล



รูปภาพที่ 2.38 เบอร์โทรศัพท์ฉุกเฉิน



รูปภาพที่ 2.39 อุปกรณ์ปฐมพยาบาลเบื้องต้นและการฝึกอบรมการปฐมพยาบาล



รูปภาพที่ 2.40 ป้ายทางออกฉุกเฉิน



รูปภาพที่ 2.41 ป้ายประชาสัมพันธ์เรื่องแผ่นดินไหว



รูปภาพที่ 2.42 ป้ายประชาสัมพันธ์การหนีภัยจากสึนามิ



รูปภาพที่ 2.43 ระบบบำบัดน้ำเสีย



รูปภาพที่ 2.44 การดักไขมัน



รูปภาพที่ 2.45 ถังเก็บน้ำสำรอง



รูปภาพที่ 2.46 การล้างเครื่องปรับอากาศ



รูปภาพที่ 2.47 การตรวจสอบสุขภัณฑ์



รูปภาพที่ 2.48 อุปกรณ์ช่วยชีวิต



รูปภาพที่ 2.49 เครื่องกำเนิดไฟฟ้าสำรอง



รูปภาพที่ 2.50 การตรวจสอบเส้นท่อประปา



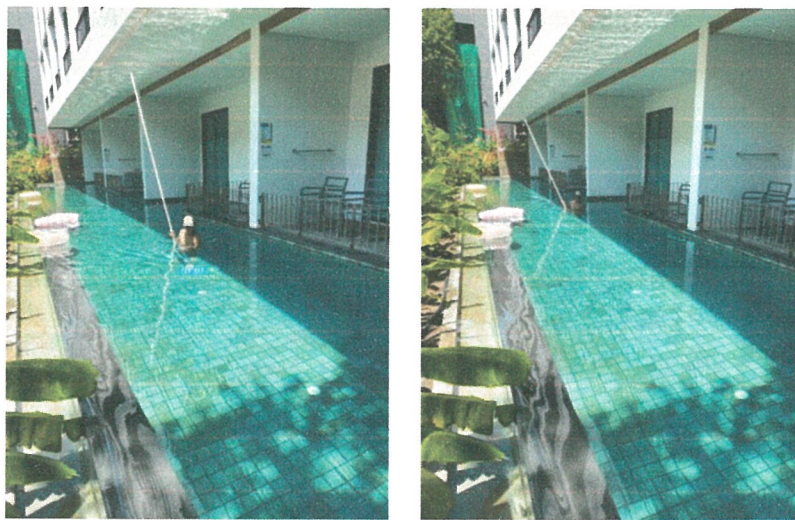
รูปภาพที่ 2.51 สถานที่รับประทานอาหาร



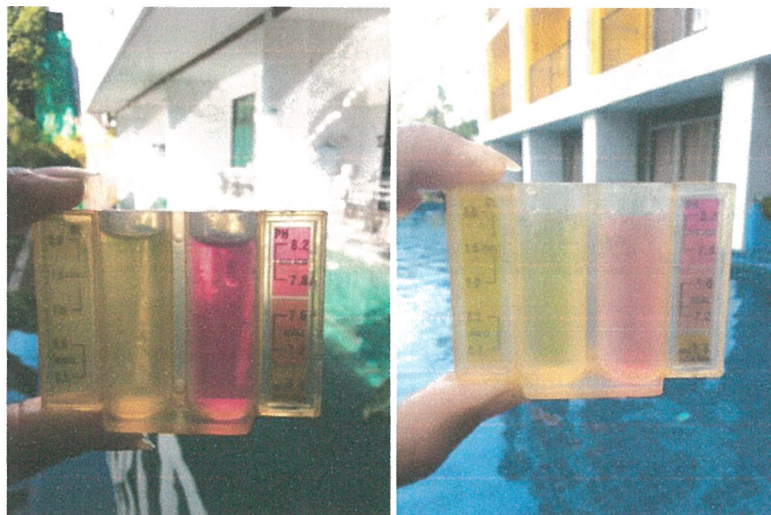
รูปภาพที่ 2.52 การซ้อมอพยพหนีไฟ



รูปภาพที่ 2.53 ทางเดินรอบสระว่ายน้ำ



รูปภาพที่ 2.54 การล้างทำความสะอาดสระว่ายน้ำ



รูปภาพที่ 2.55 การตรวจสอบคุณภาพน้ำสระว่ายน้ำ



รูปภาพที่ 2.56 การสูบน้ำ

